



BILANCIO SOCIALE 2022

CASA ANPAS



ANPAS EMILIA-ROMAGNA ODV

VIA GIOVANNI PAPINI, 32 - 40128 BOLOGNA - TEL. 051 6347184

INFO@ANPASEMILIAROMAGNA.ORG - WWW.ANPASEMILIAROMAGNA.ORG - PEC: ANPASEMILIAROMAGNA@PEC.IT

CREDITS

ELABORAZIONE TESTI: ANPAS EMILIA-ROMAGNA

MATERIALE FOTOGRAFICO: ARCHIVIO ANPAS EMILIA-ROMAGNA

IMPOSTAZIONE GRAFICA: PICTORIS GRAFICA DI ZAMPINETI CHIARA - CASTELNOVO NE' MONTI RE

STAMPA: LABANTI E NANNI INDUSTRIE GRAFICHE - ANZOLA DELL'EMILIA BO

MAGGIO 2023

SOMMARIO

SALUTI ISTITUZIONALI: IACOPO FIORENTINI	4
SALUTI ISTITUZIONALI: RAFFAELE DONINI	6
NOTA METODOLOGICA	9

01 INFO GENERALI..... 11

IDENTITÀ.....	12
STORIA	14
MISSION E VALORI	16
I VALORI DI RIFERIMENTO	18
ESSERE ANPAS IL CODICE ETICO E LA FORMAZIONE.....	20
ATTIVITÀ STATUTARIE	22
ADESIONE ALLE RETI.....	24
AREA TERRITORIALE DI OPERATIVITÀ	26

02 STRUTTURA E GOVERNANCE ... 29

LA BASE SOCIALE: LE PUBBLICHE ASSISTENZE (AL 31 DICEMBRE 2022)	30
--	----

SISTEMA DI GOVERNO E CONTROLLO	34
ORGANIGRAMMA	36
MAPPATURA DEGLI STAKEHOLDER	38

03 LE PERSONE CHE OPERANO PER ANPAS ER..... 41

LO STAFF DI ANPAS EMILIA-ROMAGNA	42
FUNZIONIGRAMMA	44
LE ALTRE RISORSE UMANE	45
I VOLONTARI.....	46

04 OBIETTIVI E ATTIVITÀ 49

LE AREE DI BISOGNO.....	50
PROGRAMMAZIONE: ATTIVITÀ DEL 2022	51
SANITÀ E SOCIALE	52
FORMAZIONE.....	54
PROGETTO "SAPERÈ È SALUTE"	56
EBOOK "SAPERÈ È SALUTE"	57
PROGETTO FORMATIVO REGIONALE SUL CONTESTO PREVENTIVO IN PANDEMIA.....	58

PROGETTO GIOVANI	60
PROTEZIONE CIVILE	62
SERVIZIO CIVILE UNIVERSALE	72
INFORMAZIONE, COMUNICAZIONE E IMMAGINE	74

05 ESPERIENZE LOCALI 79

MIRANDOLA	80
SAN FELICE SUL PANARO	82
SOLIERA.....	83
VIGNOLA	84
PIACENZA	85
FAENZA.....	86
RAVENNA	87
CASALGRANDE	88
SALSOMAGGIORE TERME	89

06 SITUAZIONE ECONOMICA E FINANZIARIA 91

ATTIVITÀ	92
PASSIVITÀ	93

TOTALE COSTI	94
TOTALE RICAVI	95

07 IMPATTO AMBIENTALE 97

IL NOSTRO IMPEGNO	98
-------------------------	----

08 MONITORAGGIO ORGANO DI CONTROLLO 101

MONITORAGGIO	102
L'ORGANO DI CONTROLLO	103

09 CASA ANPAS 105

CASA ANPAS.....	106
I DISCORSI DELLE AUTORITÀ	108
LE TESTIMONIANZE	114

10 LE PUBBLICHE ASSISTENZE..... 127



IACOPO FIORENTINI
Presidente Anpas Emilia-Romagna



Il bilancio sociale rappresenta ogni anno un'occasione per voltarsi indietro e guardare cosa è stato fatto. Ma la mia inclinazione è quella di provare sempre a guardare avanti, verso le cose che dovremo fare da qui ai prossimi mesi.

Ovviamente non posso evitare di spendere qualche parola sulla costruzione di una nuova squadra nell'ambito di Anpas Emilia-Romagna, culminata con l'assemblea elettiva nel 2022. Così come non posso (e non voglio) tralasciare un nuovo ringraziamento a Miriam Ducci e ai precedenti Consiglieri per il loro straordinario e prezioso lavoro.

Il nuovo gruppo che si è costituito, con il Consiglio regionale affiancato dai probiviri e l'organismo di controllo, si è subito rimboccato le maniche per ripartire a lavorare a testa bassa.

Del resto le sfide che ci troviamo di fronte sono davvero tante e probanti.

Dobbiamo essere in grado di dare risposte concrete alle Associazioni, che devono sapere di poter sempre contare su di noi come punto di riferimento costantemente presente e, permettetemi la licenza, "sul pezzo".

Dobbiamo riuscire a mantenere il tessuto Anpas fortemente coeso, e possiamo farlo contando su una rete associativa che resti forte e diffusa, e soprattutto

sui nostri straordinari volontari, che sono sempre stati e restano la nostra colonna portante e la nostra forza: se abbiamo superato un periodo complesso come quello della pandemia Covid, fornendo un sostegno e un aiuto indispensabile perché il Sistema Sanitario reggesse un urto imprevedibile e fortissimo, lo dobbiamo a loro, alla dedizione e al coraggio che hanno dimostrato.

Ma gli sforzi compiuti non sono stati esenti da strascichi: oggi lo stesso Sistema Sanitario evidenzia gravi difficoltà e carenze, anche in Emilia-Romagna, che si palesano soprattutto nella necessità di ulteriori risorse economiche ed umane, più volte sottolineata dallo stesso Presidente Stefano Bonaccini e dall'Assessore Raffaele Donini.

Un quadro che spinge più voci a parlare della necessità di una riforma generale del SSN. Il nostro supporto sarà comunque ancora fondamentale: l'idea della sanità in Emilia-Romagna resta solidamente ancorata al concetto di non lasciare indietro nessuno, e noi non ci tiriamo certo indietro da questa sfida. Così come non ci tireremo indietro dal collaborare ad ogni eventuale e futuro percorso di riforma.

Saremo anche attenti all'iter per la nuova legge regionale del Terzo Settore. Una legge che la Regione vorrebbe costruita "dal basso", chiedendo l'apporto e il contributo dell'associazionismo. Il

nostro non mancherà, sarà propositivo e punterà al riconoscimento, anche normativo, del valore che riveste il volontariato nella società.

Chiudo dunque augurando semplicemente "buon lavoro" a tutti noi, visto che dovremo davvero lavorare tanto, e sempre più in modo unitario e coeso.

Iacopo Fiorentini
Presidente Anpas Emilia-Romagna



Inaugurare una nuova struttura può essere un gesto quasi "abituale": siamo una Regione fortunatamente molto vivace, e quindi mi capita spesso di partecipare ad eventi di questo tipo.

Ma l'apertura di Casa Anpas è stato un momento speciale, per molti aspetti indimenticabile.

Introducendo il mio intervento, in quell'occasione, l'attuale Presidente di Anpas Emilia-Romagna, Iacopo Fiorentini, mi ha presentato con le parole "un nostro amico". E così mi sento davvero nei confronti di tutte le Pubbliche Assistenze regionali. Sono anzi un sostenitore di un sistema che si contraddistingue per qualità dei servizi ed entità dell'impegno speso a favore dei cittadini, soprattutto nel momento del bisogno, quello del soccorso.

In occasione dell'inaugurazione di Casa Anpas ho avuto modo di ripensare anche ai miei trascorsi di volontario, da ragazzo in ambito parrocchiale e poi nella Pubblica Assistenza di Castello di Serravalle, e poi altre esperienze successive. So bene che il volontariato è una forma fluida di impegno, che richiede generosità, impulso, voglia di fare, voglia di stare insieme e fare squadra per gli altri. Però poi arriva una forma di volontariato che ha la necessità di strutturarsi, non solo di essere pronta e generosa, ma anche di darsi degli standard nelle risposte da elargire alla comunità,

assumersi impegni puntuali, essere in buona sostanza affidabile. E Anpas è sicuramente tutto questo, lo abbiamo visto in tanti momenti, anche difficili degli ultimi anni.

Anche nelle occasioni più drammatiche il volontariato ha dimostrato di essere in grado di dare risposte puntuali a fianco delle Istituzioni, attraverso un grandissimo sforzo, raggiungendo standard e risultati elevatissimi.

Oggi in Regione ANPAS ha superato i 1.000 mezzi sanitari e sociali, svolge 200.000 trasporti in emergenza all'anno, un dato che vi pone ai vertici nazionali, e 250.000 trasporti ordinari che hanno per le persone una grandissima importanza, perché ne usufruiscono i cittadini in momenti di grande vulnerabilità, e grazie a voi possono vivere questi momenti difficili anche con il sorriso, con grande sicurezza e tranquillità.

Intendiamo continuare quindi a sostenere e investire sulle vostre attività, che per noi rappresentano una spalla indispensabile nell'impegno per tutelare un sistema di salute pubblica e universalistica, obiettivo che resta la stella polare del nostro impegno. Continueremo questo lavoro insieme perché possiate rafforzare la vostra capacità di crescere e migliorare, potendo puntare sulla formazione, l'organizzazione di

corsi, che garantisce quegli standard ai quali ho fatto riferimento.

Formazione che rappresenta anche un elemento di coesione fondamentale: non si acquisiscono solo competenze, ma si promuove un forte spirito di squadra. E questo non va sottovalutato, rappresenta un grande valore nel sistema Anpas. Non è un caso se nell'ambito dei volontari si incontrano diverse generazioni, in cui accanto alla "robustezza" del passato avanza una nuova generazione di giovani, che può contare su una base di esperienza così importante.

Non posso che chiudere questo mio pensiero con un ringraziamento, che va dai vertici di Anpas Emilia-Romagna fino all'ultimo, nuovo volontario entrato nella più piccola delle nostre Pubbliche Assistenze: questa grande realtà va avanti grazie al contributo di tutti e di ciascuno, e sappiamo molto bene che l'apporto di ognuno è in grado di fare la differenza. Grazie perché fate una scelta che oggi non è affatto comune, porre al centro l'interesse della collettività e, in particolare, delle sue fasce più fragili.

Continuiamo a farlo, insieme.

Raffaele Donini

Assessore alle Politiche per la Salute
Regione Emilia-Romagna

RAFFAELE DONINI

Assessore alle politiche per la salute
Regione Emilia-Romagna





NOTA METODOLOGICA

Il processo di redazione è stato impostato secondo le **Linee Guida per la Redazione del Bilancio Sociale degli enti del Terzo Settore** emanate dal Ministero del Lavoro e delle Politiche Sociali il 4 luglio 2019.

Il bilancio si conforma ai principi di redazione delle linee guida, rilevanza, completezza, trasparenza, neutralità, competenza di periodo, comparabilità, chiarezza, veridicità e verificabilità, attendibilità e autonomia delle terze parti.

Il periodo di riferimento è l'anno 2022 che coincide con il periodo del bilancio d'esercizio.

Il bilancio sociale è suddiviso in 8 capitoli: informazioni generali, struttura e governance, le persone che operano, obiettivi e attività, situazione economica finanziaria, impatto ambientale, monitoraggio organo di controllo, la sede ANPAS ER e le pubbliche assistenze.

Tecnicamente, la realizzazione di questo documento ha seguito sei differenti fasi:

- Mandato degli organi istituzionali
- Identificazione del gruppo di lavoro
- Valutazione delle attività svolte nel 2022
- Raccolta delle informazioni e stesura del documento attraverso la raccolta qualitativa e quantitativa
- Approvazione e diffusione
- Valutazione e definizione degli obiettivi di miglioramento

Il contenuto è il risultato di collaborazioni condivise a vari livelli di persone coinvolte a vario titolo.

Il bilancio congiuntamente al bilancio di esercizio viene approvato prima dal Consiglio Regionale e dall'Assemblea Regionale.

Nell'edizione 2022 si è voluto dare risalto alla Casa Anpas.



01 INFO GENERALI

IDENTITÀ

ANPAS EMILIA-ROMAGNA è un'organizzazione di volontariato ODV, a seguito della Riforma del Terzo Settore (CTS 117/2017) ha modificato il proprio statuto il 25/5/2019 con atto notarile e con l'approvazione della Regione Emilia - Romagna per l'iscrizione al Registro del Volontariato e per la Personalità giuridica.

ANPAS Emilia - Romagna è un'Associazione di secondo livello la cui base associativa è formata dalle Pubbliche Assistenze della nostra Regione.

ANPAS è un'Associazione nazionale presente su tutto il territorio nazionale, e il Comitato Regionale ne è parte importante vista il numero di associazioni aderenti.

ANPAS EMILIA-ROMAGNA ODV VIA PAPINI 32 - 40128 BOLOGNA CF 92016120377
ASSOCIAZIONE ISCRITTA AL RUNTS in data 18/10/2022 con codice 57169.

Sotto il profilo civilistico ANPAS Emilia - Romagna si qualifica inoltre quale associazione riconosciuta ai sensi e per gli effetti degli artt. 14 e ss. del Codice Civile, avendo ottenuto il riconoscimento della personalità giuridica Regione ER DR 436 dell'8.11.2000.



PUBBLICHE ASSISTENZE ITALIA N° 937

PUBBLICHE ASSISTENZE EMILIA-ROMAGNA N° 108

STORIA

1860

Nascono le prime Pubbliche Assistenze, come Associazioni di volontariato, laiche e libere, con lo scopo di servire chiunque esprima un bisogno. Le loro radici si ritrovano nelle Società Operaie di Mutuo Soccorso, attive già dalla metà del secolo.

1904

V Congresso di Spoleto. Nasce la Federazione Nazionale delle Società di Pubblica Assistenza e Pubblico Soccorso.

1908

Terremoto di Messina. Il primo intervento di protezione civile a livello nazionale delle Pubbliche Assistenze. Il terremoto rappresenta ad oggi la più grande catastrofe naturale in Europa per numero di vittime.

1930

Decreto Regio 84. Vengono sciolte tutte le Pubbliche Assistenze e trasferiti alla Croce Rossa i beni e le competenze relative al soccorso.

1946

Congresso di Milazzo. Primo congresso nazionale del dopoguerra.

1976

Costituzione dell'Unione Regionale Emilia-Romagna delle Pubbliche Assistenze.

1978

Congresso di Sarzana. La legge 833 istituisce il sistema sanitario nazionale, riconoscendo per la prima volta il ruolo attivo del volontariato nella tutela del diritto alla salute. Al contempo, la Federazione nazionale viene rinnovata nell'immagine e nelle proposte.

1987

Congresso di Lerici. Viene elaborato un nuovo statuto nazionale e modificata la denominazione, nasce ANPAS.

2004

Centenario di ANPAS

2017

Riforma del Terzo Settore.

2019

Modifica Statuto ANPAS ER diventa ODV.



**“QUELLO CHE FACCIAMO PER NOI
MUORE CON NOI.
QUELLO CHE FACCIAMO
PER GLI ALTRI E PER IL MONDO
RIMANE ED È IMMORTALE”**

Albert Pine

MISSION E VALORI

ANPAS Emilia-Romagna, sulla base dei principi e degli scopi dello statuto nazionale, persegue QUATTRO PRINCIPALI FINALITÀ:



La rappresentanza a livello regionale e locale delle Associazioni appartenenti.



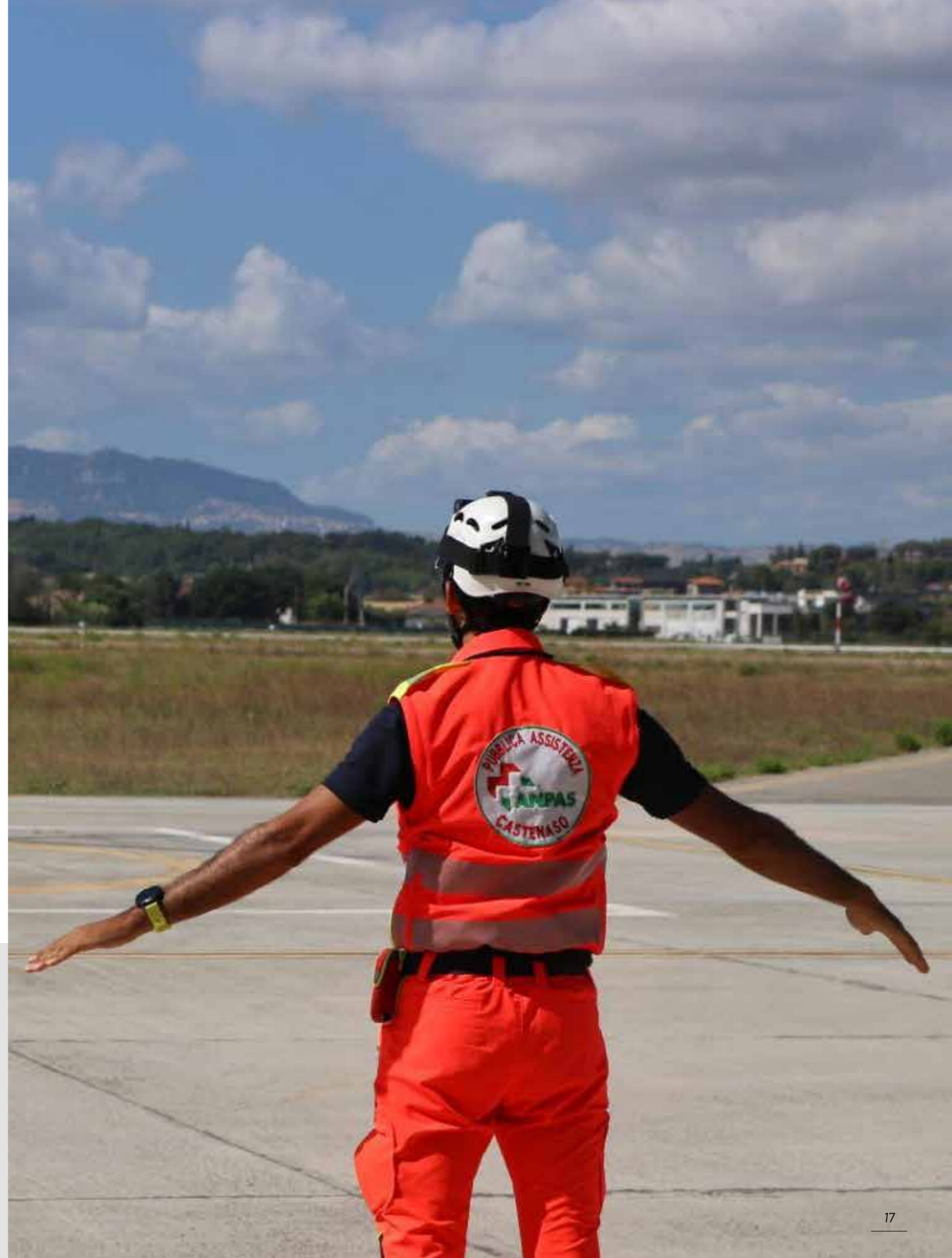
La costruzione di una società più giusta e solidale attraverso la tutela e il riconoscimento dei diritti della persona, nonché quant'altro abbia a riferimento la capacità umana di impegnarsi nell'aiuto e l'assistenza agli altri.



La tutela, assistenza, promozione e coordinamento, sul territorio regionale, del volontariato organizzato.



Lo sviluppo di una cultura della solidarietà, della cittadinanza attiva e la tutela dei diritti della persona.



I VALORI DI RIFERIMENTO

Il sistema di valori di riferimento sui quali poggia l'attività di ANPAS si esprime attraverso CINQUE ELEMENTI:

1

Solidarietà

Intesa come capacità di operare al servizio della persona, in ambiti di preminente rilievo sociale e della collettività nel suo complesso (come l'attività di protezione civile).

2

Volontariato

Tutta l'azione sociale di ANPAS si fonda sul valore riconosciuto al movimento del volontariato che sta alla base: la partecipazione spontanea, libera e gratuita delle persone che mettono a disposizione il proprio tempo per il raggiungimento di un ideale condiviso.

3

Sussidiarietà - Cooperazione

Attraverso le proprie attività, in Italia come all'estero, ANPAS Emilia-Romagna si impegna a migliorare le condizioni sanitarie e sociali. Questo ponendo i cittadini in posizione di parità e non di sudditanza dei più deboli, riconoscendo a tutti pari dignità nella fruizione dei servizi.

4

Democraticità

La base associativa di ANPAS Emilia-Romagna è costituita dalle Associazioni a essa aderenti, le quali sono chiamate a forme di partecipazione democratica nella determinazione delle scelte ideali, strategiche e gestionali dell'Associazione. Spesso, per i più giovani, le Pubbliche Assistenze ANPAS rappresentano il primo contatto con la democrazia.

5

Territorialità - Partecipazione

Valutare i bisogni della cittadinanza, promuovendo e integrando sinergicamente le proprie attività con le istituzioni, attraverso la gestione responsabile delle relazioni con la comunità, nel territorio in cui opera.



ESSERE ANPAS

IL CODICE ETICO E LA FORMAZIONE

Il Codice Etico "Essere Anpas" è stato approvato dal Consiglio nazionale del 19 giugno 2016 e approfondito con la Conferenza dei Presidenti regionali e della Direzione nazionale del 2/3 luglio. Grazie ad un percorso partecipato che ha coinvolto volontari indica- ti dai Comitati regionali nella definizione dei documenti, ANPAS ha realizzato uno degli obiettivi del 52° Congresso Nazionale delle Pubbliche Assistenze (novembre 2014).

Questo lavoro mira a condividere uno strumento per meglio rappresentare la differenza ed il valore dell'Essere Anpas, per migliorare la qualità e far crescere le stesse Pubbliche Assistenze.

L'obiettivo infatti è quello di garantire ai diversi livelli comportamenti e procedure responsabili volti a migliorare l'efficienza, l'efficacia e la trasparenza dell'azione volontaria. ANPAS è una delle prime associazioni nazionali di volontariato che, dopo l'approvazione della riforma, si è dotata di un suo Codice Etico, un primo passo per rappresentare al meglio il valore aggiunto dell'essere volontari Anpas.

Per dare concretezza e diffondere i valori racchiusi nel Codice Etico è stato creato il modulo formativo Essere ANPAS, un progetto dedicato a radicare a tutti i livelli, dai dirigenti sino ai volontari, l'identità, i valori, la coesione e lo sviluppo del movimento. Essere ANPAS è storia, conoscenza, senso di appartenenza, coesione tra i volontari, socialità, costruzione di buone relazioni, idee per il futuro.

Essere ANPAS è un viaggio in cui si ripercorre la storia del movimento nelle sue tappe fondamentali fino ai giorni nostri; ci si sofferma su quelli che sono i principi e i valori cardine di ANPAS e sulle attività e i progetti realizzati.

Le Pubbliche Assistenze che hanno aderito al Codice Etico:

- Anno 2017 n° 74
- Anno 2018 n° 86
- Anno 2020 n° 97
- Anno 2021 n° 100
- Anno 2022 n° 102



**"VIVI PER TE STESSO E VIVRAI INVANO;
VIVI PER GLI ALTRI,
E RITORNERAI A VIVERE"**

Bob Marley

ATTIVITÀ STATUTARIE

Sulla base dei principi e degli scopi dello statuto nazionale ANPAS, il Comitato Regionale si propone di perseguire, senza scopo di lucro, neanche indiretto, finalità civiche, solidaristiche e di utilità sociale, mediante lo svolgimento in ambito regionale di una o più attività di interesse generale ai sensi della vigente legislazione, allo scopo di:

- Coordinamento, tutela, rappresentanza, promozione o supporto delle associate e delle loro attività di interesse generale nell'ambito territoriale di riferimento, anche allo scopo di promuoverne ed accrescere la rappresentatività presso i soggetti istituzionali;
- Attivare servizi strumentali alle associate e ad enti del Terzo Settore, inclusi il sostegno, la promozione e il coordinamento di attività di interesse generale

Il Comitato Regionale svolge queste attività di interesse generale:

- COORDINAMENTO ATTIVITÀ SOCIO SANITARIE ED ASSISTENZIALI
- PROTEZIONE CIVILE
- FORMAZIONE
- SERVIZIO CIVILE



ADESIONE ALLE RETI

ANPAS NAZIONALE

ANPAS è presente con 936 pubbliche assistenze nelle seguenti Regioni:

Abruzzo, Basilicata, Calabria, Campania, Emilia-Romagna, Friuli Venezia Giulia, Lazio, Liguria, Lombardia, Marche, Molise, Piemonte, Puglia, Sardegna, Sicilia, Toscana, Trentino Alto Adige, Umbria, Valle D'Aosta, Veneto

TOTALI	ASSOCIAZIONI	VOLONTARI	SOCI	SERVIZIO CIVILE	DIPENDENTI	MEZZI
NORDEST	156	22.465	105.921	255	975	1.575
NORDOVEST	310	33.082	72.596	773	1.861	3.032
CENTRO	234	32.288	284.864	780	1.326	2.650
SUD e ISOLE	237	12.574	23.747	569	479	1.419

PERCENTUALI	ASSOCIAZIONI	VOLONTARI	SOCI	SERVIZIO CIVILE	DIPENDENTI	MEZZI
NORDEST	16,45%	21,54%	20,57%	10,73%	21,01%	18,15%
NORDOVEST	33,44%	33,72%	15,11%	32,52%	40,10%	34,95%
CENTRO	24,68%	31,92%	59,25%	32,81%	28,57%	30,54%
SUD e ISOLE	25,43%	12,82%	5,07%	23,94%	10,32%	16,36%

FORUM DEL TERZO SETTORE EMILIA ROMAGNA

Il Forum Terzo Settore si è costituito a livello nazionale nel 1997, dopo un percorso di confronto e collaborazione durato circa tre anni, che ha visto il coinvolgimento delle principali organizzazioni no profit nazionali.

In Emilia Romagna il Forum nasce nel novembre 1998 per promuovere, a livello regionale, un'analoga esperienza di coordinamento a livello fra organizzazioni, associazioni e comitati, mirata al riconoscimento del "diritto del terzo settore a divenire un soggetto della concertazione e della negoziazione fra Governo, forze economiche e parti sociali"

Attualmente aderiscono 26 organizzazioni regionali (o reti associative) appartenenti al mondo del volontariato, della promozione sociale e della cooperazione sociale e internazionale, che contano complessivamente nella nostra regione **11.083 organizzazioni di base e oltre 1 milione e cinquecentomila soci (1.583.973) e 51.279 lavoratori sociali.**



**"SI SA: IN QUESTO MONDO
BISOGNA TUTTI AIUTARSI
L'UNO COLL'ALTRO"**

Carlo Collodi

AREA TERRITORIALE DI OPERATIVITÀ

PROVINCIA	POPOLAZIONE RESIDENTE	SUPERFICIE (KMQ)	DENSITÀ (AB/KMQ)
Piacenza	284.616	2.585,86	110,07
Parma	427.434	3.447,48	123,98
Reggio Emilia	517.316	2.291,26	225,78
Modena	685.777	2.688,02	255,12
Bologna	976.243	3.702,32	263,68
Ferrara	353.481	2.635,12	134,14
Ravenna	384.761	1.859,44	206,92
Forlì Cesena	390.738	2.378,40	164,29
Rimini	321.769	864,88	372,04
Emilia-Romagna	4.342.135	22.452,78	193,39

La presenza del Terzo Settore in **Emilia-Romagna** è oggi sempre più radicata e ha un peso crescente nelle traiettorie di sviluppo regionale. Secondo i dati dell'ultimo Censimento Istat delle Istituzioni no profit a dicembre 2011 nella nostra regione erano attivi oltre **25.000 organismi** che impiegavano **64.400 addetti** (con un incremento del 68% rispetto al referendum del 2001) e oltre **400.000 volontari**. Il 22% degli organismi sono associazioni riconosciute di volontariato e promozione sociale (in totale 5690); le cooperative sociali sono 706 (2,8% sul totale degli organismi), 551 le fondazioni. Numerosissime sono le libere associazioni, oltre 16.000, il 68% rispetto al totale degli organismi.

La grande maggioranza delle organizzazioni della nostra regione (17.000) opera **in ambito culturale, sportivo e ricreativo**. Altri settori che vedono impegnate numerose realtà sono quello **socio-sanitario** (oltre 1700 organizzazioni) e quello **scolastico-educativo** (oltre 1200 organizzazioni).



**"ABBRACCIA L'IGNOTO
E SCOPRIRAI TANTI PERCHÉ,
MA È SOLO AIUTANDO GLI ALTRI
CHE CONOSCERAI CHI SEI"**

Adriano Piattoni



02 STRUTTURA E GOVERNANCE

LA BASE SOCIALE: LE PUBBLICHE ASSISTENZE (AL 31 DICEMBRE 2022)

La Pubblica Assistenza è un luogo di aggregazione delle persone per attività in favore della comunità e del bene comune e si ispira ai principi costituzionali della solidarietà e della partecipazione, in conformità alla disciplina del terzo settore.

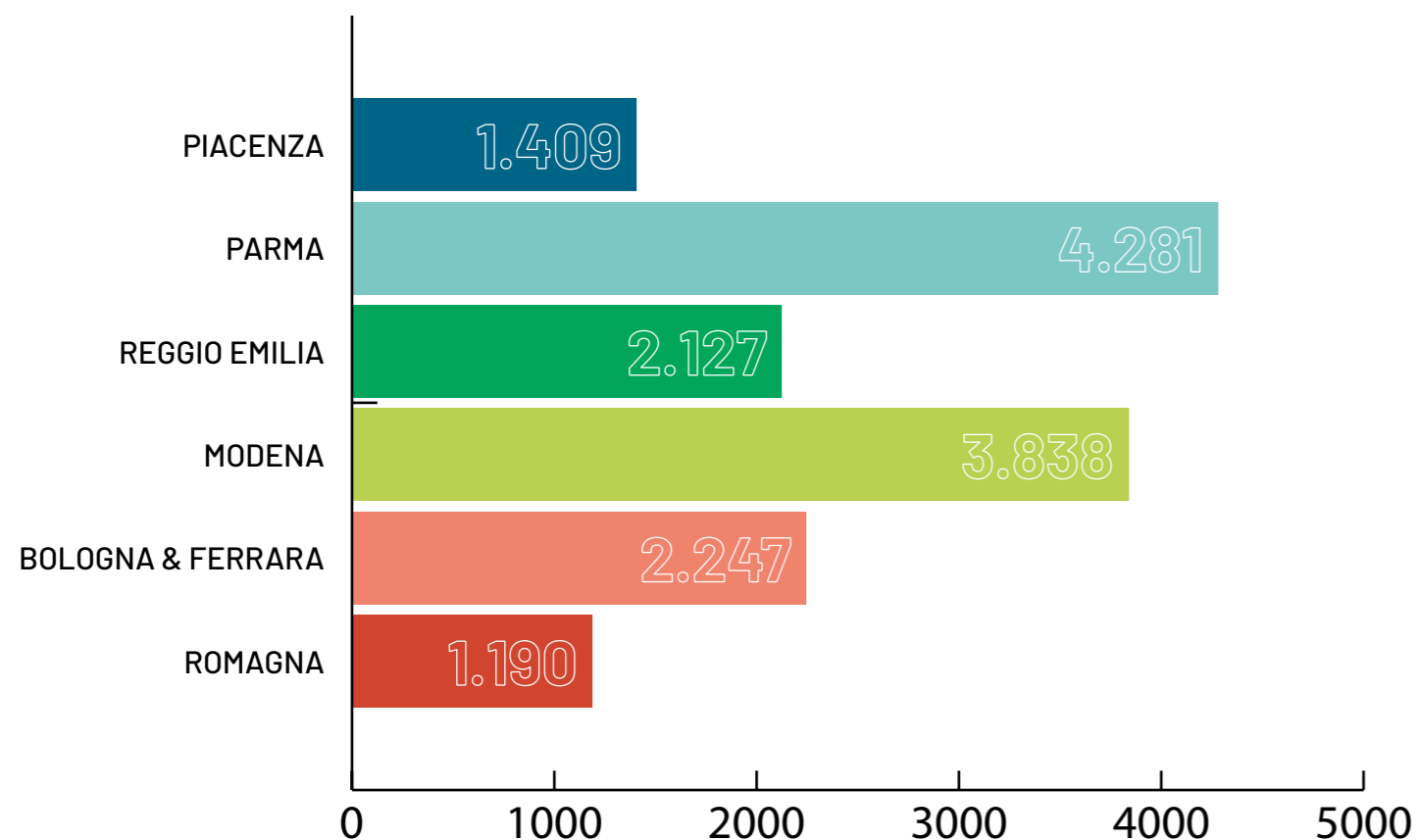
L'Associazione intende perseguire, senza scopo di lucro, una o più attività di interesse generale tra quelle previste nell'art. 4 del presente statuto, avvalendosi in modo prevalente delle prestazioni dei volontari associati.

L'Associazione è laica ed apartitica, fonda la propria struttura associativa sui principi della democrazia,

sulla elettività e la gratuità delle cariche associative, sulla gratuità delle prestazioni fornite dagli aderenti e sulla attività di volontariato, così da intendersi quella prestata in modo personale, spontaneo e gratuito, senza fini di lucro neanche indiretto, ed esclusivamente per fini di solidarietà sociale.

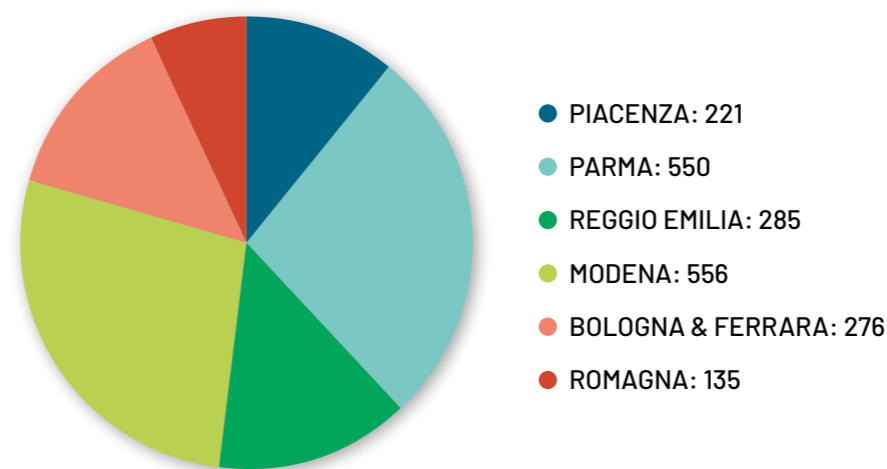
L'attività associativa si rivolge in prevalenza a favore di terzi e alla generalità della popolazione.

Le Pubbliche Assistenze svolgono attività di emergenza sanitaria, trasporti socio sanitari, protezione civile, oltre a tanti altri servizi per rispondere alle esigenze specifiche del proprio territorio.



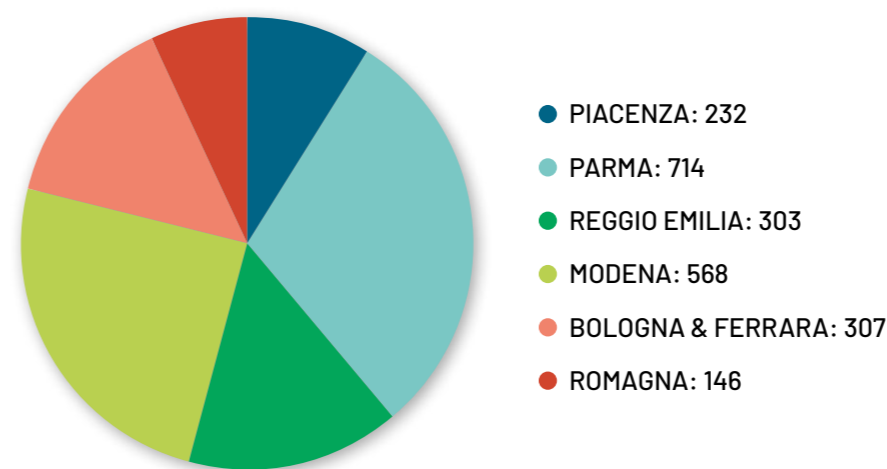
TOTALE EMILIA-ROMAGNA:
15.092

VOLONTARI < 25 ANNI



TOTALE:
2.023

VOLONTARI 26-35 ANNI



TOTALE:
2.270

VOLONTARI 36-45 ANNI



- PIACENZA: 209
- PARMA: 690
- REGGIO EMILIA: 349
- MODENA: 574
- BOLOGNA & FERRARA: 327
- ROMAGNA: 155

TOTALE:
2.304

VOLONTARI 46-60 ANNI



- PIACENZA: 349
- PARMA: 1.152
- REGGIO EMILIA: 556
- MODENA: 852
- BOLOGNA & FERRARA: 682
- ROMAGNA: 317

TOTALE:
3.908

VOLONTARI > 60 ANNI

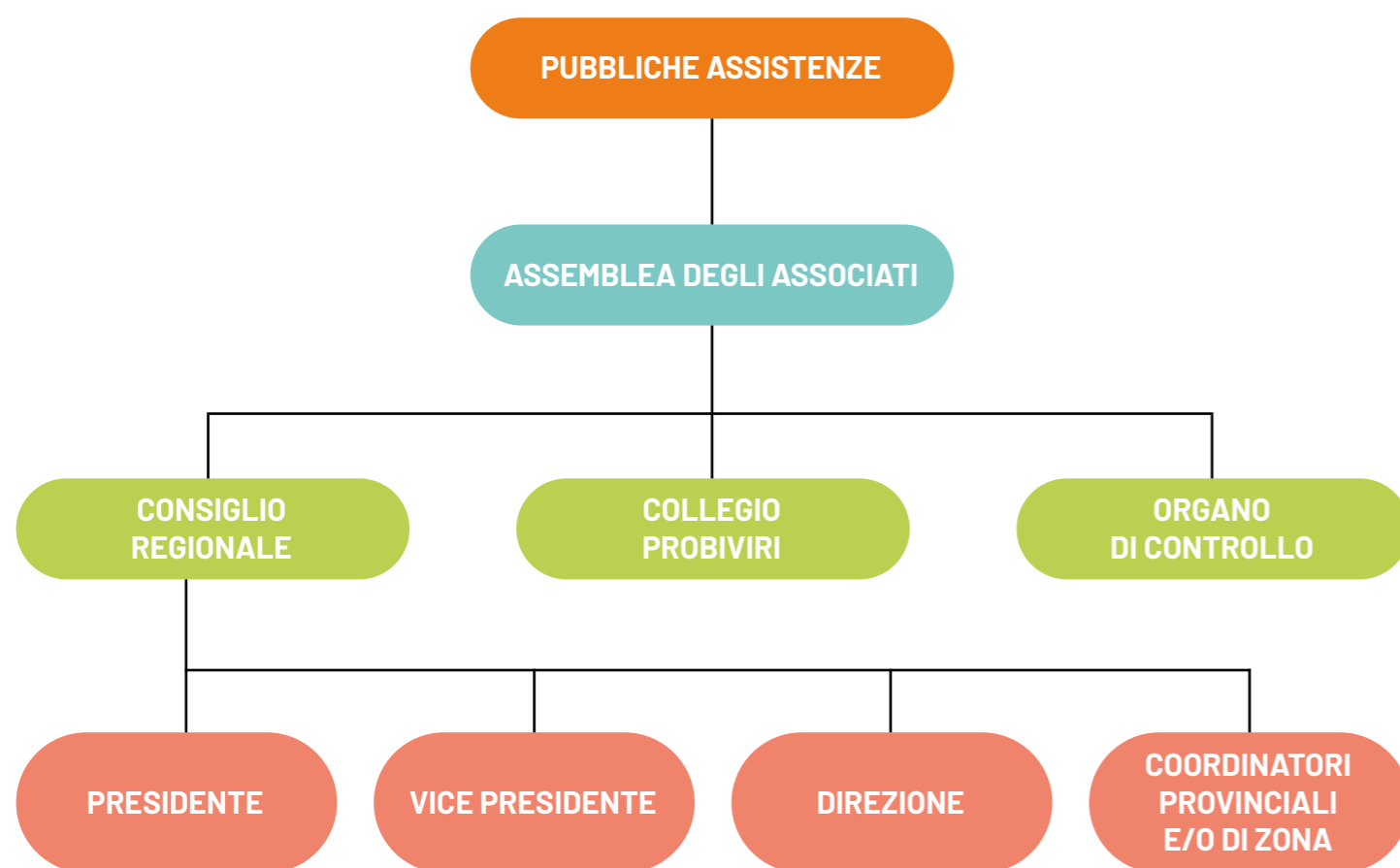


- PIACENZA: 398
- PARMA: 1.175
- REGGIO EMILIA: 634
- MODENA: 1.288
- BOLOGNA & FERRARA: 655
- ROMAGNA: 437

TOTALE:
4.587



SISTEMA DI GOVERNO E CONTROLLO



Assemblea degli associati

L'Assemblea costituisce l'organo al quale sono riservati i più importanti poteri decisionali in ordine ai fondamentali aspetti della vita associativa. Spetta all'assemblea, infatti, in ossequio al principio di democraticità, l'approvazione del bilancio, la nomina dell'organismo amministrativo, il potere di incidere sull'assetto organizzativo modificando lo statuto nonché, ove del caso, deliberare lo scioglimento dell'associazione. L'Assemblea ogni anno si svolge in una provincia diversa, anche per riaffermare i valori della territorialità, che si esprime, nella propria azione attraverso una presenza radicata sul territorio regionale: nel 2022 l'Assemblea di bilancio si è tenuta a S. Ilario D'Enza.

Il 22 Ottobre 2022 a Bologna si sono rinnovati gli organi sociali. La base associativa di ANPAS è costituita dalle Pubbliche Assistenze, presenti sul territorio, che hanno aderito ad ANPAS Emilia-Romagna.

A oggi risultano affiliate ad ANPAS Emilia-Romagna 108 Pubbliche Assistenze, articolate sull'intero territorio regionale.



"L'ABBRACCIO DI QUESTO MARE ARANCIONE DICE TANTE COSE DI QUELLO CHE RAPPRESENTATE PER LA COMUNITÀ"

Elly Schlein

ORGANIGRAMMA



ANPAS EMILIA ROMAGNA QUADRIENNIO 2022-2026



COORDINATORE BALBONI MARINA / DELL'ARCIPRETE OSCAR

COMMISSIONE COORDINATORI FIORENTINI IACOPO	COMMISSIONE COMUNICAZIONE PANFILI FEDERICO	COMMISSIONE REGOLAM/STATUTO/TS CARVIN ROBERTO	COMMISSIONE AMMISSIONI ESCLUSIONI TRABUCCO ALESSANDRA	COMMISSIONE GIOVANI TOLONI GABRIELE	COMMISSIONE SERVIZIO CIVILE SEVERI SABRINA	COMMISSIONE SOCIALE WELFARE LANDI MARCO	COMMISSIONE BILANCIO SOCIALE RAFFELLINI SILVIA	COMMISSIONE MAXI EVENTI DIREZIONE
PC-REBECCHI PAOLO PR-CARVIN ROBERTO RE-MACALUSO GIUSEPPE MO-TRABUCCO ALESSANDRA BO-PANFILI FEDERICO ROM-PICHIERRI G.	ZAMPINETI CHIARA MACALUSO GIUSEPPE CARPANA GIUSEPPE PC – FERMI FRANCESCO PR - CARPANA GIUSEPPE RE - BALUGANI MATTEO MO - BERSANETTI CHIARA BO - PANFILI FEDERICO ROM – RAFFELLINI SILVIA	FIORENTINI IACOPO PANFILI FEDERICO TRABUCCO ALESSANDRA IORI ANDREA (TS) <i>REFERENTE SETTORE IN BASE A TIPO REGOLAMENTO</i>	FIORENTINI IACOPO PANFILI FEDERICO VERRA' COINVOLTO IL COORDINATORE + 1 CONSIGLIERE SULLA BASE DELLA PROVINCIA COINVOLTA	CASELLA BEATRICE VONA ROSANGELA PC - REFERENTE PROVINCIA PR-REFERENTE PROVINCIA RE-REFERENTE PROVINCIA MO-REFERENTE PROVINCIA BO-REFERENTE PROVINCIA ROM-REFERENTE PROVINCIA	ZALAFFI LUCA VACCARI RITA PC - TARGON PAOLO PR-GIOVANELLI DAVIDE RE - QUAGLIA IRIS MO-TRABUCCO ALESSANDRA BO-VACCARI RITA ROM-DUCCI MIRIAM	GALEOTTI GILIANA PC- REFERENTE PROVINCIA PR-REFERENTE PROVINCIA RE-REFERENTE PROVINCIA MO-REFERENTE PROVINCIA BO-REFERENTE PROVINCIA ROM-REFERENTE PROVINCIA	PANFILI FEDERICO ZAMPINETI CHIARA	NEVIANI LUCIANO VERRA' COINVOLTO IL COORDINATORE E UN REFERENTE OPERATIVO SULLA BASE DELLA PROVINCIA COINVOLTA

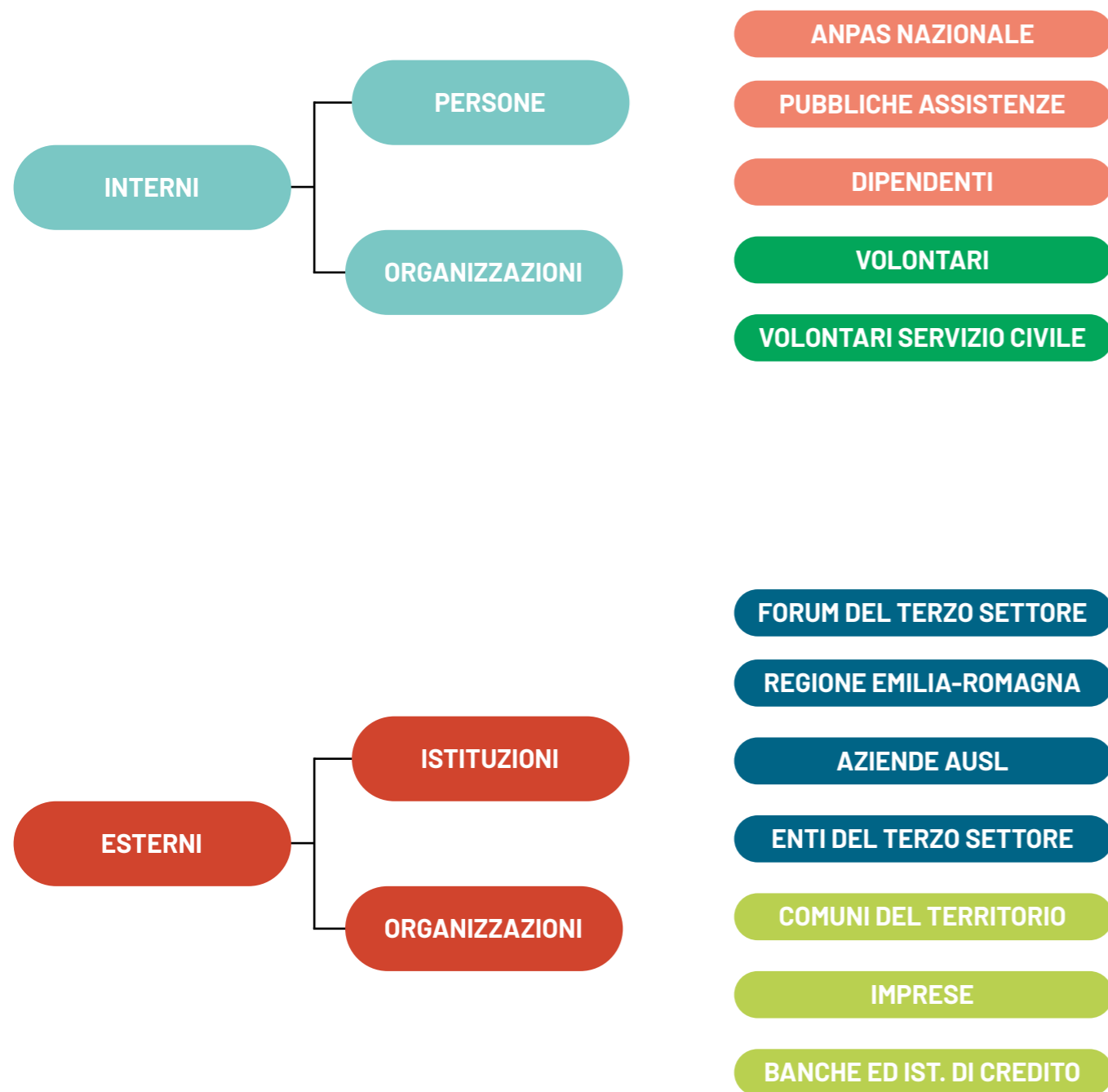
**COMMISSIONE FORMAZIONE
FIORENTINI—PANFILI**

DIRETTORE SCIENTIFICO DR.SSA ASCHIERI DANIELA	VICE DIRETTORE SCIENTIFICO - OPERATIVO DR.SSA MADONI CRISTIANA	REFERENTE PROGETTI POPOLAZIONE ZALAFFI LUCA	REFERENTE COMM. FORMATORI 2 LIVELLO TOLONI GABRIELE
		DR.SSA ASCHIERI DANIELA DR.SSA MADONI CRISTIANA PETTENATI GRAZIANO PC- REFERENTE PROVINCIA PR-REFERENTE PROVINCIA RE-MACALUSO GIUSEPPE MO-REFERENTE PROVINCIA BO-REFERENTE PROVINCIA ROM-REFERENTE PROVINCIA	DR.SSA MADONI CRISTIANA REF.BLSD - FARINELLI SILVIA REF.PBLSD - FARINELLI SILVIA REF.TB - QUAGLIA IRIS REF.PIS - VEDOVELLI CRISTINA REF.CR- PIAZZA FEDERICA REF.ML - BUSANI DANIELE REF.FR - CARPANA GIUSEPPE REF.GS - TISELLI ENRICO REF.GEMAX - BERTACCHINI F. REF.SCU - ZALAFFI LUCA REF.SES - FRANCESCONI L. REF.PCIV - DELLA CASA L.

**COMMISSIONE PROTEZIONE CIVILE
DELLA CASA LORENZO**

VICE RESPONSABILE CASETTA LUIGI	RESPONSABILE OPERATIVO PRATI MAURO	RESPONSABILE MEZZI MATERIALI POSILLIPO GIANNI
COMMISSIONE OPERATIVA PC - VILLA GIORGIO PC - GUGLIELMETTI ORESTE PR - BIOLZI MONIA PR - PANIZZI ALBERTO RE - MUNARI GIANNI RE - CORDONATI MIRKO MO - DELLA CASA LORENZO MO - CASETTA LUIGI BO - POSILLIPO GIANNI BO—BUSON MIRKO ROM - GAMBI MASSIMO ROM—MENGOZZI ANDREA	RESPONSABILE SALA OPERATIVA PIANA SILVIANO	RESPONSABILE CUCINA VALENTINI MAURO
	RESPONSABILE FORMAZIONE PC DELLA CASA LORENZO	RESPONSABILE RADIOMOBILE RUBINI GIUSEPPE
	ATTIVITA' AMMINISTRATIVE TOMEI PINO	

MAPPATURA DEGLI STAKEHOLDER





03 LE PERSONE CHE OPERANO PER ANPAS ER

LO STAFF DI ANPAS EMILIA-ROMAGNA



Marina Balboni
Coordinatrice
Dal 1988
direzione@anpasemiliaromagna.org



Marco Pesci
Segreteria Generale, Servizio Civile, Formazione
Dal 2005
segreteria@anpasemiliaromagna.org



Rita Castellani
Segreteria Generale, Formazione
Dal 2018
segreteria@anpasemiliaromagna.org



Luigi Chiapparelli
(volontario) - Amministrazione
Dal 2001
contabilita@anpasemiliaromagna.org



Rossella Giammanco
Contratto a tempo determinato anno 2022 per progetto Regione Emilia Romagna
formazione@anpasemiliaromagna.org

LA REMUNERAZIONE DEL PERSONALE DIPENDENTE E RIMBORSO AI VOLONTARI

Il Contratto applicato è il CCNL di ANPAS con assunzione a tempo indeterminato.

Il Comitato Regionale ANPAS ER ha adottato dal 2017 un regolamento che determina le modalità di applicazione dei **RIMBORSI SPESE** sia per gli organi sociali che per i dipendenti.

DIFFERENZA RETRIBUTIVA tra i lavoratori dipendenti ad Anpas nel 2022 ha un rapporto pari a 1/4,9 (calcolata dividendo la retribuzione lorda annua minore per la retribuzione lorda maggiore). È quindi inferiore al rapporto di 1/8 indicato dall'art. 16 "Lavoro negli Enti del Terzo settore" del decreto legislativo 117/2017 (CTS).

STRUTTURA COMPENSI, DELLE RETRIBUZIONI, DELLE INDENNITÀ DI CARICA E MODALITÀ DEI RIMBORSI SPESE.

Per lo svolgimento delle sue attività nel corso dell'anno, Anpas ER si è avvalsa in modo prevalente delle prestazioni dei volontari delle associazioni aderenti, ai quali è stato riconosciuto esclusivamente il rimborso delle spese effettivamente sostenute e documentate, secondo il Regolamento approvato dal Consiglio Anpas ER, non ha fatto ricorso all'autocertificazione delle spese sostenute dai volontari prevista dal quarto comma dell'art. 17 del CTS.

Ai dirigenti di Anpas, negli organi di amministrazione e di controllo, non è stato riconosciuto alcun compenso, retribuzione o indennità di carica, ma solo il rimborso delle spese effettivamente sostenute e documentate.

ATTIVITÀ ISTITUZIONALI

- 2 ASSEMBLEE
- 26 RIUNIONI DIREZIONE
- 4 RIUNIONI DI CONSIGLIO

FUNZIONIGRAMMA



SOSTEGNO ALLE PUBBLICHE ASSISTENZE
COORDINAMENTO SERVIZI
PROMOZIONE E SVILUPPO
RELAZIONI INTERNE ED ESTERNE



UFFICIO REGIONALE:

AMMINISTRAZIONE
SEGRETERIA
AMBITI DI INTERVENTO E AZIONI
COORDINAMENTO GENERALE
CONSULENZE
EVENTI

LE ALTRE RISORSE UMANE

ANPAS Emilia - Romagna si avvale della collaborazione di liberi professionisti qualificati esterni, con il ruolo principale di consulenza e di programmazione delle attività conseguenti, nei seguenti ambiti:

- LEGALE / GIURIDICO
- AMMINISTRATIVO
- SICUREZZA NEL LUOGO DEL LAVORO

È stata affidata ad un libero professionista che collabora con il Consiglio Regionale, la cura e l'implementazione dell'immagine e comunicazione, con la supervisione del responsabile della Comunicazione.

C'è inoltre una figura che collabora nella gestione delle dinamiche interne, per il lavoro di gruppo, la leadership, il conflitto, la conduzione delle riunioni, che facilita il lavoro di gruppo, stimolandone il percorso nel raggiungimento degli obiettivi definiti dall'assemblea regionale, quindi in carico al consiglio regionale e alla direzione.

È presente una figura di consulenza sulla progettazione/formazione del servizio civile universale.



**"FARE VOLONTARIATO
FA BENE ALL'ANIMA E AL CUORE"**

Roy Disney

I VOLONTARI

ANPAS Emilia-Romagna coinvolge risorse professionali che offrono attività di volontariato cosiddetto "professionale".

In particolare ha coinvolto queste figure per i seguenti ambiti:

- Ambito Formazione: nel ruolo del Direttore Scientifico, della Commissione scientifica, della rete di formatori

In ANPAS ER operano a titolo volontario i membri degli organi sociali:

- ASSEMBLEA DEI SOCI (TRAMITE I DELEGATI DELLE 108 PUBBLICHE ASSISTENZE)
- CONSIGLIO REGIONALE
- ORGANO DI CONTROLLO
- PROBIVIRI
- COORDINATORI

**30 VOLONTARI CON UN
IMPEGNO TOTALE ANNUO DI
CIRCA 900 ORE**





04 OBIETTIVI E ATTIVITÀ

LE AREE DI BISOGNO

L'analisi dei bisogni è considerato un processo continuo, sempre in evoluzione per adeguarsi ai cambiamenti così veloci della società.

La rilevazione dei bisogni delle nostre associate avviene nel dialogo costante e quotidiano, anche con modalità informali, ma anche con incontri specifici, rilevazione dati, con il confronto con le Istituzioni regionali e territoriali.

Le macro aree di bisogno si possono riassumere nella relazione e connessione fra:

- VOLONTARIATO/CITTADINANZA ATTIVA
- VOLONTARIATO/CULTURA DEL VOLONTARIATO
- VOLONTARIATO/TERRITORIO

VOLONTARIATO/ CITTADINANZA ATTIVA

- Cercare la modalità per coinvolgere il cittadino attivo in un progetto collettivo e di comunità.
- Cercare proposte attrattive per i giovani.

VOLONTARIATO/CULTURA DEL VOLONTARIATO E TERRITORIO

- Rendere consapevoli le organizzazioni di volontariato della loro capacità di rilevare i bisogni del loro territorio.
- Rendere consapevoli della capacità di essere un perno fondamentale per essere comunità.
- Rendere consapevoli dell'importanza di essere riconosciuti come interlocutori e quindi presenti nelle fasi di co-programmazione e co-progettazione con le Istituzioni.

PROGRAMMAZIONE: ATTIVITÀ DEL 2022

La programmazione avviene sulla base degli indirizzi ricevuti dall'analisi delle aree di bisogno e nell'ambito del momento assembleare che vede partecipare tutte le associazioni aderenti.

Qui si delineano le strategie che saranno poi rese operative dal Consiglio, dalla Direzione, dallo staff, creando così un piano di sviluppo triennale e nella sua esecuzione annuale.

Rimanendo nell'ambito della nostra mission, le attività statutarie realizzate nel 2022 sono:

- INFORMAZIONE, COMUNICAZIONE e IMMAGINE
- SANITÀ SOCIALE
- FORMAZIONE
- PROTEZIONE CIVILE
- SERVIZIO CIVILE
- FOCUS CASA ANPAS



**"I POTENTI RAMMENTINO
CHE LA FELICITÀ NON NASCE
DALLA RICCHEZZA NÉ DAL POTERE,
MA DAL PIACERE DI DONARE"**

Fabrizio De André

SANITÀ E SOCIALE

L'attività cardine delle Pubbliche Assistenze della famiglia ANPAS è quella dell'emergenza/urgenza sanitaria e del trasporto socio-sanitario.

In convenzione con le ASL e gli Enti locali, l'associazione collabora al corretto funzionamento di alcuni importanti servizi, come il 118 e il trasporto dei disabili.

Questo settore è l'ambito che impegna maggiormente i volontari ANPAS, con il 90,8% delle Associazioni dedicate a livello nazionale (percentuale che si riflette nel forte radicamento territoriale dell'Associazione).

In Italia, infatti, oltre il 70% degli interventi in emergenza sono garantiti dal volontariato.

Il servizio ambulanze è l'attività originaria dell'Associazione, suddivisa in trasporto di emergenza e ordinario. Oltre ad intervenire in situazioni di urgenza, infatti, le Pubbliche Assistenze accompagnano la sicurezza delle manifestazioni sportive e culturali, conducono le persone bisognose nelle strutture ospedaliere con il servizio di emergenza, di trasporto ordinario, di accompagnamento sociale, garantendo loro il diritto fondamentale della mobilità.

L'ACCREDITAMENTO

La Regione Emilia-Romagna considera il processo di accreditamento come miglioramento della qualità dell'assistenza, attraverso la creazione di situazioni organizzative che facilitano l'allineamento degli operatori ai comportamenti più idonei definiti dagli strumenti professionali tipici (procedure, linee guida, protocolli, ecc.).

L'accreditamento richiede la definizione dei livelli qualitativi (standard e impegni) dei servizi erogati e il monitoraggio trasparente dei risultati ottenuti, oltre che la ricerca attiva del giudizio e della partecipazione degli utenti al miglioramento dei servizi e dei processi di cura/assistenza.

Si riscontra, sia a livello nazionale che europeo, un rinnovato interesse all'accreditamento come veicolo generale della valutazione istituzionale, ai fini della promozione del miglioramento continuo per aspetti direttamente collegati all'assistenza (sicurezza, appropriatezza, qualità, ...), e come metodologia e/o competenza supportante la verifica di altri aspetti meno direttamente collegati alla qualità dei servizi erogati all'utente (innovazione, ricerca, ...).

La Regione Emilia-Romagna ha introdotto con la delibera 44 del 2009 l'accreditamento delle strutture di soccorso/trasporto infermi che ha valore 4 anni.

Le nostre Pubbliche Assistenze che hanno stipulato convenzioni con le AUSL sono tutte accreditate.



**"IL CITTADINO CHE AIUTA GLI ALTRI
È LA CONSOLAZIONE DELLA PATRIA"**

Publilio Siro

FORMAZIONE

COORDINAMENTO

Promuovere e sviluppare la formazione a livello regionale coordinando gli strumenti necessari per l'attivazione delle competenze dei volontari.

INDIVIDUO AL CENTRO

Applicare una pedagogia attiva che faciliti l'apprendimento e ponga l'individuo non come oggetto della formazione ma come protagonista, in grado di sviluppare al massimo il suo potenziale e le sue capacità.

CRESCITA

Attuare nel rispetto dell'autonomia e della peculiarità di ogni singola associazione, una formazione a cascata, preparando i volontari per svolgere a livello regionale il ruolo di formatori.



ANPAS Emilia-Romagna ritiene centrale il ruolo della formazione, come strumento professionalizzante e come momento di crescita umana e personale.

Attraverso il suo Centro di Formazione, ANPAS Emilia-Romagna, condivide un sistema di ottimizzazione di risorse, standardizzazione di competenze e sistematizzazione dei programmi degli interventi formativi. L'obiettivo è garantire uno standard formativo comune a tutti i volontari ANPAS della regione, certificando tutto il percorso formativo. Nel 2021 sono stati rilasciati 39.253 attestati -> **nel 2022 ne sono stati rilasciati 39.659.**

Oltre ai corsi previsti dalla normativa, i volontari e i formatori delle Pubbliche Assistenze ANPAS sono chiamati a frequentare in maniera costante i corsi e aggiornamento, così da poter garantire il miglior servizio possibile.

La formazione non riguarda solo i volontari, ma anche i cittadini: un servizio indispensabile per la sicurezza, la salute e la qualità della vita delle persone. ANPAS Emilia-Romagna organizza e si fa carico di corsi nelle scuole, stage di studenti e corsi alle aziende relativi alla normativa sulla sicurezza sanitaria nei luoghi di lavoro.

2.912

APPUNTAMENTI FORMATIVI

16.150

ORE DI FORMAZIONE EROGATA

44.465

CITTADINI, VOLONTARI, DIPENDENTI FORMATI

1.090

FORMATORI CERTIFICATI ANPAS ER ISCRITTI ALL'ALBO REGIONALE

9

SESSIONI FORMATIVE SERVIZIO CIVILE UNIVERSALE (FORMAZIONE GENERALE)

241

VOLONTARI SCU FORMATI



**"C'È UNA CALAMITA NEL TUO CUORE
CHE ATTIRERÀ I VERI AMICI.
QUESTA CALAMITA
SI CHIAMA ALTRUISMO"**

Paramahansa Yogananda

PROGETTO "SAPER È SALUTE"

"SAPER È SALUTE" è un progetto che realizza una serie di azioni concrete di informazione-formazione che vuole contribuire ad accrescere il livello minimo di conoscenza degli adulti-educatori riguardo al primo soccorso pediatrico e al "pianeta" delle allergie. I destinatari naturali di "SAPER È SALUTE" sono i genitori, gli insegnanti a qualsiasi livello d'istruzione e, più in generale, tutti gli adulti che si prendono cura a qualsiasi titolo dei piccoli quando non sono con noi. Sapere "cosa fare e cosa non fare" permette a chi si trova ad affrontare (probabilmente da solo) i primi momenti dell'emergenza, di poter cambiare in senso positivo l'esito della "storia".

Il progetto prevede anche la formazione alla cittadinanza in tre moduli:

- prevenzione in età pediatrica;
- disostruzione pediatrica;
- approccio alle allergie.

Le PPAA nel 2021 hanno erogato sui territori 6 corsi e formato 111 cittadini; nel 2022 ha erogato 20 corsi e formato 360 cittadini

La Regione Emilia-Romagna, in collaborazione con l'Ufficio Scolastico Regionale per l'Emilia-Romagna, nell'ambito di un più ampio contesto di azioni finalizzate a promuovere la salute e la sicurezza dei bambini nei servizi educativi e nelle scuole dell'infanzia, ha realizzato un progetto che prevede la realizzazione di corsi di formazione e aggiornamento specifici rivolti agli addetti al Primo Soccorso dei servizi educativi e delle scuole dell'infanzia finalizzati ad acquisire le capacità d'intervento pratico per la disostruzione delle vie respiratorie, con lo scopo di conoscere le manovre da eseguire in caso di rischio di soffocamento per l'introduzione di un corpo estraneo nelle vie aeree dei bambini.

Quale partner formativo ANPAS ER ha erogato, coinvolgendo i Formatori "Sapere è Salute" 3 corsi di disostruzione pediatrica e formato 272 addetti nelle province di Rimini, Ferrara, Parma e Piacenza.



SAPER È SALUTE

SAPER... SAPER FARE... SAPER ESSERE...

EBOOK "SAPER È SALUTE"

Nel 2021 è nato il nuovo eBook "Sapere è Salute". È il primo eBook formativo in Italia, frutto di un grande lavoro di squadra, disponibile per il download al seguente link:

www.anpasemiliaromagna.org/sapere-e-salute/

"Sapere è Salute" è un progetto che ambisce a sfondare i confini regionali ed allargarsi su tutto il territorio italiano. Grazie al sostegno di Anpas Nazionale il progetto è uscito su VITA, il portale del non profit e verrà inserito nella programmazione delle newsletter.



**"CHI SALVA UNA VITA
SALVA IL MONDO INTERO"**

Citazione tratta dal Talmud di Babilonia

PROGETTO FORMATIVO REGIONALE SUL CONTESTO PREVENTIVO IN PANDEMIA

Il Presidente della Regione Emilia-Romagna nella sua qualità di Soggetto attuatore con il Decreto (DPGR) numero 76 del 14/05/2021 ha "valutato utile promuovere diffusi interventi di formazione e di aggiornamento dei volontari attivi nel trasporto sanitario di emergenza e urgenza e nel trasporto sanitario secondario nell'ambito di un progetto formativo a valenza regionale attraverso l'utilizzo di nuove metodologie didattiche, al fine di elevare la capacità di risposta al contenimento e al contrasto di emergenze epidemiologiche, ad integrazione dello standard di formazione previsto dalla normativa regionale in tema di accreditamento delle strutture di soccorso/trasporto infermi, in specie di strutture accreditate e convenzionate con il SSR" e ha "ritenuto appropriato, in coerenza con le esigenze di economicità, semplificazione, tempestività, continuità nel contrasto dell'emergenza, che un adeguato percorso di sviluppo delle competenze dei volontari del trasporto sanitario debba fare capo alle citate Organizzazioni di secondo livello" ANPAS, CRI e MISERICORDIE

Nel 2022 è entrata in funzione una piattaforma FAD con i seguenti contenuti.

Modulo I - COMUNICAZIONE: Gestione della comunicazione

- La gestione dell'interattività
- La formazione on-line e on demand
- La condivisione dei materiali multimediali, le aule virtuali, le chat, i forum di discussione e il social networking.

Modulo II - FORMAZIONE SPECIFICA: Metodi e tecniche di prevenzione e controllo SARS Covid 19 e uso dei DPI in emergenze pandemiche

Le Pandemie:

- Cenni storici sulle principali epidemie virali dell'ultimo secolo
- Il rischio pandemico sulla popolazione
- La gestione storica delle pandemie

I Virus e i Vaccini (parte I):

- Cenni di Virologia
- Evoluzione dei Virus
- I vaccini

I Virus e i Vaccini (parte II):

- Cosa sono?
- Perché vaccinare?
- Sicurezza ed efficacia
- Effetti indesiderati
- Effetti prevedibili
- Controindicazioni e false controindicazioni

I modelli di contenimento delle pandemie:

- Piani di contingenza e modelli predittivi nel contesto nazionale
- Sistemi di allertamento e sorveglianza epidemiologica e virologica

I DPI di contenimento pandemico e loro impiego:

- Nozioni d'uso e campo d'impiego
- Approvvigionamento e gestione
- Smaltimento

Regione Emilia-Romagna



**PROGETTO
FORMATIVO
REGIONALE**



PROGETTO GIOVANI

PROGETTI INNOVATIVI E SPERIMENTALI RIVOLTI AI GIOVANI A FAVORE DELLE PUBBLICHE ASSISTENZE DI ANPAS EMILIA - ROMAGNA.

Dal 2022 il Consiglio Regionale ha deciso di investire ogni anno in progetti rivolti ai giovani, facendo uscire un bando rivolto alle nostre Associazioni.

L'obiettivo del bando è di rafforzare i legami col territorio, avendo a riferimento alcune macro aree: innovazione, saperi attraverso formazione e informazione, prevenzione disagi sociali, inclusione, solidarietà e cura.

Nel 2022 hanno partecipato al bando 12 Pubbliche Assistenze, le 6 selezionate hanno presentato i loro progetti all'Assemblea di bilancio di S. Ilario Enza e sono:

- PA Modena
- PA Piacenza
- PA San Felice MO
- PA Casalgrande RE
- PA Ozzano BO
- PA Ravenna

Gli obiettivi dei progetti finanziati in sintesi sono: inclusione di giovani disabili, immigrati, in situazioni di povertà educativa, corsi di autodifesa, avvicinamento al mondo della protezione civile e del soccorso, eventi informativi/formativi sul bullismo, aspetti psicologici post covid, nutrizione, sessuologia, dipendenza alla ludopatia con attività anche teatrali. Il bando verrà riproposto nel 2023.

ESPERIENZA DI COINVOLGIMENTO DI RAGAZZI 8/15 ANNI BORGO TARO 8/13 AGOSTO 2022 - CAMPO SCUOLA INSEGNIAMOCI LA PROTEZIONE CIVILE



PROTEZIONE CIVILE

CHIUSURA EMERGENZA COVID

L'attività di protezione civile svolta in questo anno ci ha visti impegnati sulla chiusura dell'emergenza COVID.

È stata un'emergenza estenuante sotto diversi punti di vista: la durata temporale, l'emotività dei volontari, la complessità operativa, l'estensione mondiale dell'emergenza, il coinvolgimento dei nostri cari. È vero che tutti questi elementi ci hanno messo a dura prova ma ognuna delle nostre associazioni ha saputo reagire e rispondere alle richieste della collettività. Abbiamo saputo essere resilienti e abbiamo scoperto ancora di più la nostra capacità di fare rete e di aiutarci a vicenda.

Ancora una volta siamo stati vicini ai cittadini e alcune volte i nostri volontari erano l'unico elemento di contatto per chi era solo e isolato. Potremmo raccontare migliaia di storie e aneddoti sull'operato dei volontari ANPAS nell'emergenza COVID ma è giusto che rimangano nel cuore di chi ha vissuto quei momenti. Finalmente le barriere come le mascherine e le tute non si utilizzano più e possiamo riprendere il contatto

con le persone che aiutiamo. Ci è mancato tantissimo scambiare uno sguardo o un sorriso e proprio quegli sguardi e quei sorrisi sono il carburante che alimenta il cuore e lo spirito dei meravigliosi volontari del nostro movimento.

Da questa emergenza abbiamo imparato tanto e, facendo tesoro di questo periodo, abbiamo cercato di migliorare la nostra struttura, valorizzando il lavoro di gruppo e l'interazione tra i vari territori, due elementi indispensabili per ottimizzare la nostra operatività.



MAGAZZINO

Sono state completate le attività di riordino e censimento di mezzi e materiali in dotazione ad ANPAS ER. Oggi la nostra struttura di protezione civile, grazie all'impegno dei volontari, è in grado di garantire l'approvvigionamento del materiale richiesto in poco tempo.



GUERRA IN UCRAINA

In coda all'emergenza COVID siamo stati subito coinvolti per il supporto ai profughi del conflitto bellico in Ucraina.

Molte delle nostre Associazioni hanno messo a disposizione volontari e sedi per le persone in fuga dai territori colpiti dal conflitto.

Adirittura alcune Associazioni hanno ospitato nelle proprie sedi famiglie intere.

Sono stati impiegati volontari per progetti puntuali con l'obiettivo di dare supporto in prossimità dei confini Ucraini alle persone in fuga.

Tantissime le raccolte di beni di prima necessità alcune di queste concluse con la consegna dei beni raccolti in prossimità dei confini dell'Ucraina.

Tramite la regione Emilia-Romagna è stata donata ad una Associazione sul confine Polacco-Ucraino una cucina attrezzata su container ISO 20 per la produzione di pasti.

Queste sono alcune delle numerosissime attività anche molto capillari svolte dalle Pubbliche Assistenze.

Chi lo avrebbe mai detto che dopo una pandemia mondiale ci saremmo trovati a fronteggiare l'esodo delle persone per la maggior parte donne, anziani e bambini coinvolte da un conflitto bellico?

Le nostre volontarie e i nostri volontari non hanno esitato a rimettersi in gioco per prestare il proprio aiuto.

Perché prima di tutto, dietro ad ogni volontario, c'è l'essere un papà, una mamma, un fratello... e chi non avrebbe reso la mano al proprio figlio o al proprio fratello nel momento del bisogno?

Questo è essere ANPAS!



ESERCITAZIONE

È stato utile riuscire a mettere in campo tutte le strutture in dotazione ad ANPAS ER. Questa attività ci ha permesso di interagire ancora meglio con gli enti con i quali operiamo nelle emergenze.

“Fare prima” è sicuramente un ottimo approccio per farsi trovare pronti nel momento del bisogno, sapendo però cosa fare e riuscendo ad interfacciarsi nel modo corretto con le varie strutture operative del sistema di protezione civile.

La cosa che mi ha colpito di più alla fine di questo anno è stata poter vedere il sorriso dei volontari che hanno potuto riabbracciarsi.

Continueremo a lavorare per non farci trovare impreparati per fronteggiare le prossime emergenze, ancora più uniti e coesi perché il gioco di squadra ci permette di dare il massimo.

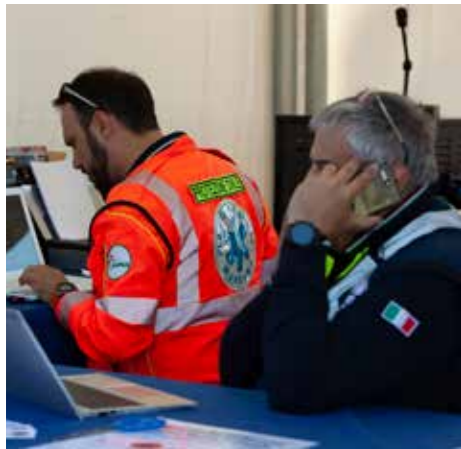
Competenza, affidabilità, collaborazione e rispetto sono le parole chiave che rispecchiano i tratti ideali del volontario di protezione civile nel 2022. Sono caratteristiche necessarie che deve avere un volontario in attività di protezione civile.

Le emergenze sono sempre più numerose e richiedono sempre più personale qualificato e specializzato sulla tipologia di rischio da affrontare.

L'affidabilità è la caratteristica che ci permette di poter garantire gli obiettivi che vogliamo raggiungere, perché contare su qualcuno non è mai scontato.

Collaborazione è la parola chiave per lavorare con serenità per arrivare all'obiettivo nel migliore dei modi. Infine, ma non per importanza, serve anche rispettare chi stiamo aiutando, facendoci garanti del mantenimento della dignità di ogni individuo.





LE ATTIVITÀ DI COORDINAMENTO

Nel sistema di protezione civile moderno è indispensabile pianificare.

La direzione regionale, e tutta la commissione di protezione civile, si è spesa non solo per gestire le attività in emergenza o in tempo ordinario, ma anche nella pianificazione e l'analisi dei fabbisogni nelle attività di protezione civile.

Per pianificare servono competenze ed è indispensabile mettersi in gioco, a volte confrontandosi anche animatamente pur avendo punti di vista diversi.

Siamo però sempre riusciti a trovare le soluzioni più congeniali soprattutto grazie a chi, quotidianamente, dedica tempo nelle attività di coordinamento.



ESERCITAZIONI

- RER - Esami Unità Cinofile da Soccorso da superficie - sessione 2022
- Volontariato di protezione civile: a dieci anni dal sisma, un nuovo patto per il futuro
- Esercitazione sanitaria RER - Settembre 2022
- Corso esaminatori cinofili - Agosto 2022
- Torneo Sanitario dei "Tre confini" - Borgotaro - Giugno 2022
- Esercitazione Regionale - Marzo 2022
- Esercitazione Cinofili - Febbraio 2022

EMERGENZE REALI

- Emergenza Ucraina
- RER: Supporto alla prefettura per sbarco migranti al porto di Ravenna 30 Dicembre 2022
- Maltempo Ischia 26 Novembre 2022
- Maltempo diffuso, Regione Emilia-Romagna - 22 Novembre 2022
- Disinnesco ordigni bellici Casalecchio di Reno 02 Ottobre 2022
- Maltempo Marche - 16 Settembre 2022
- Maltempo - Agosto 2022
- Ricerca disperso, Modena - Luglio 2022
- Campagna Anti Incendio Boschivo 2022
- Ricerca elicottero scomparso, Appennino modenese - 11 Giugno 2022

PROGETTI PER IL FUTURO

- Progetto nucleo droni;
- migliorare la catena delle comunicazioni in emergenza ed in tempo di pace;
- aumentare l'offerta formativa con corsi di specializzazione;
- aumentare e migliorare l'interazione tra le nostre associazioni per le attività di protezione civile;
- potenziare le risorse in supporto al sistema di protezione civile di ANPAS NAZIONALE.



**"LÀ DOVE C'È UN VOLONTARIO,
C'È UMANITÀ E SPERANZA."**

Rinaldo Sidoli

SERVIZIO CIVILE UNIVERSALE

Il Servizio Civile rappresenta l'opportunità di dedicare un anno della propria vita a favore di un impegno solidaristico. Un'occasione di crescita personale, un prezioso strumento per aiutare le fasce più deboli della società contribuendo allo sviluppo sociale, culturale ed economico del Paese.

Ogni anno possono presentare domanda di partecipazione le ragazze e i ragazzi con cittadinanza UE, o extra-UE ma regolarmente soggiornanti in Italia, tra i 18 e i 28 anni. Con un impegno di 12 mesi, i volontari si impegneranno in attività concrete di aiuto al prossimo, percependo un contributo mensile.

ANPAS Emilia-Romagna, nell'ambito del Servizio Civile, è attiva per il supporto alle Pubbliche Assistenze, per la promozione, la progettazione, la selezione, la formazione e il monitoraggio.

Dal 2017, grazie al Dlgs 40, il Servizio Civile da Nazionale è divenuto Universale, con l'obiettivo di renderlo un'esperienza aperta a quanti più giovani possibile, in Italia e all'estero.

Per approfondire www.serviziocivile.gov.it

Nel 2022 sono stati finanziati:

- **9 progetti**

Che hanno coinvolto

- **82 Pubbliche Assistenze**
- **373 volontari assegnati**
- **241 volontari avviati**

(rispetto ai 349 candidati incontrati nei colloqui di selezione)

Sono stati realizzati inoltre

- **9 corsi** in modalità per la **formazione generale** per **241 volontari**
- **1 corso** per **Operatori Locali di Progetto** con **18 nuovi OLP**



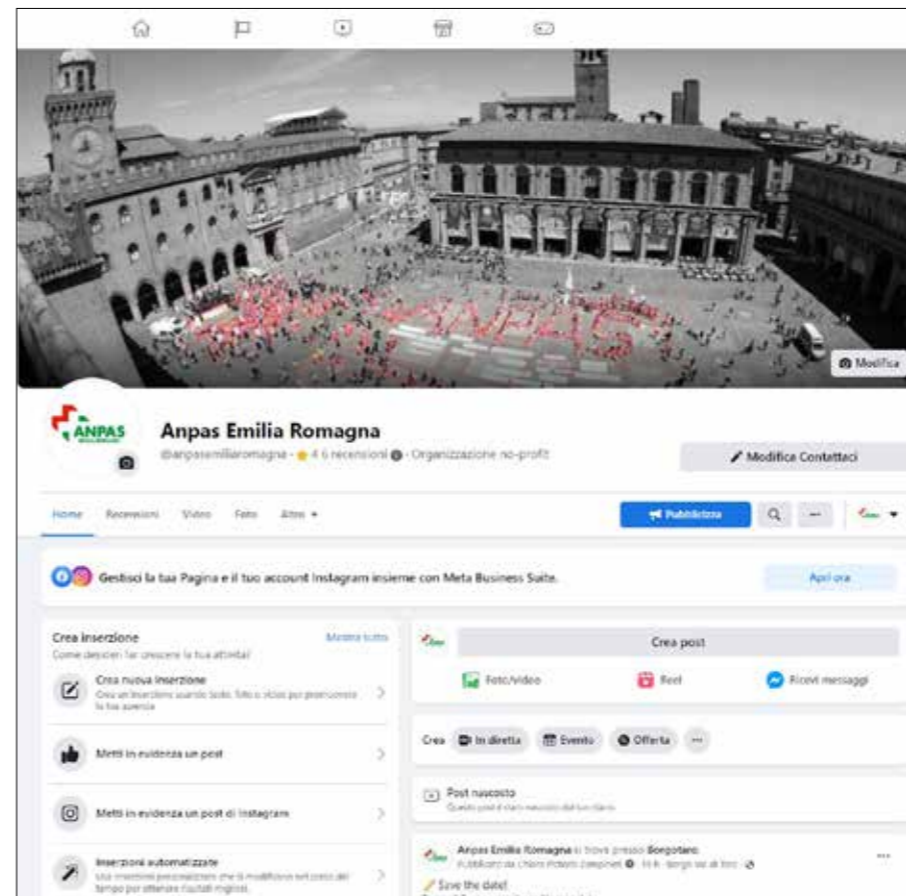
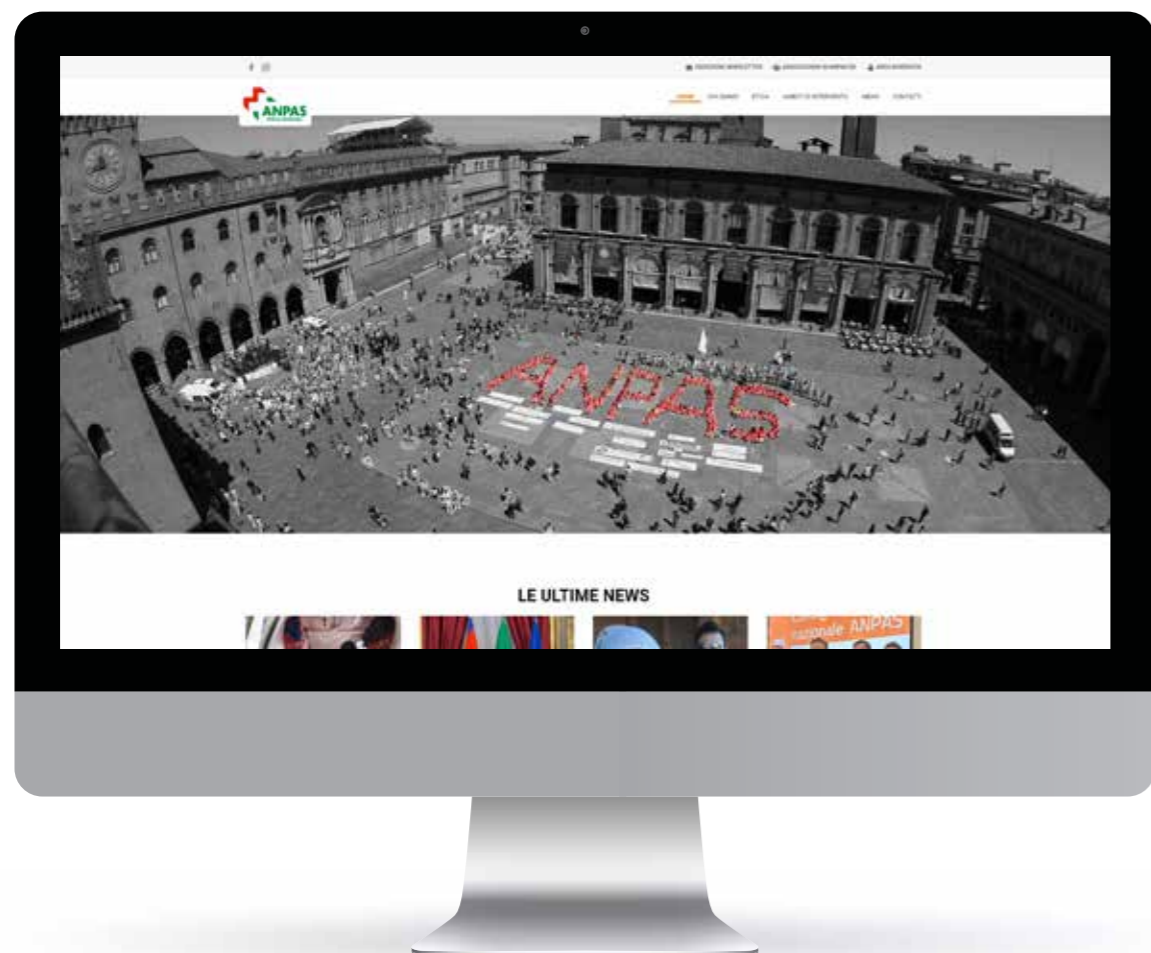
INFORMAZIONE, COMUNICAZIONE E IMMAGINE

Le azioni di comunicazione toccano in maniera trasversale tutte le aree di intervento di ANPAS Emilia-Romagna. Grande attenzione è stata rivolta alla realizzazione di un'immagine coordinata rispetto alla produzione di materiali, dell'abbigliamento, con l'obiettivo di incrementare la visibilità e la riconoscibilità dell'Associazione, creando un'identità maggiormente definita.

Anpas Emilia-Romagna segue la policy di ANPAS nazionale e ne rispetta le linee guida.

SITO INTERNET

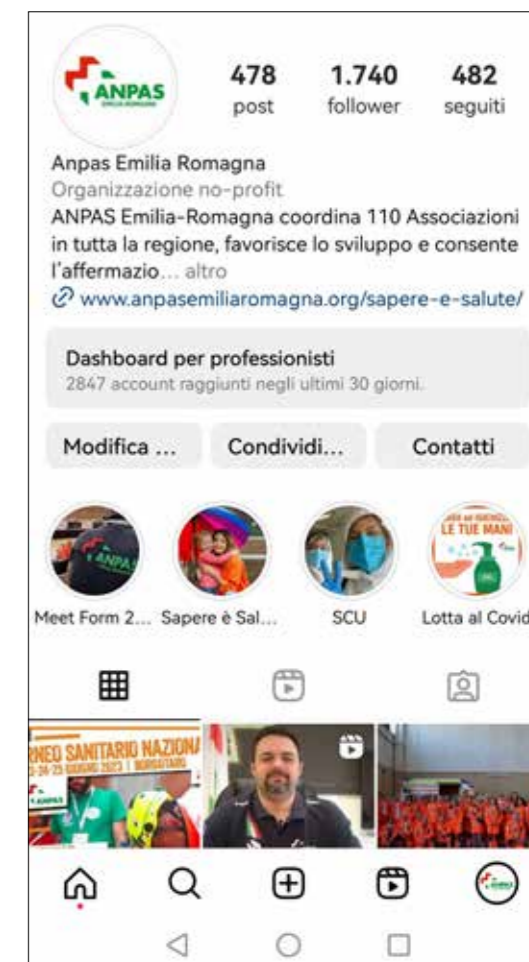
La casa digitale di ANPAS ER nel 2021 è stata rinnovata, per offrire una panoramica delle attività e dei valori delle Pubbliche Assistenze verso gli stakeholder, interni ed esterni.



Copertura: 353.952 account (+69,5%)
 Visite alla pagina: 6.588 (+31,8%)
 Like alla pagina: 7.116 al 31/12 (-7,7%)
 Copertura a pagamento: 214.036 account (+194,4%)
 Impression a pagamento: 1.093.454 (+464,5%)
 Post pubblicati nel 2022: 280



Like al profilo: 1.670 al 31/12
 Post pubblicati nel 2022: 140



NEWSLETTER

La newsletter rappresenta un importante strumento di comunicazione per il nostro Comitato Regionale, attraverso i suoi aggiornamenti vengono riportate le sintesi delle attività svolte alle singole Pubbliche Assistenze e ai formatori.

BILANCIO SOCIALE

Il 2022 rappresenta il settimo anno consecutivo di realizzazione del Bilancio Sociale, uno strumento di racconto e raccolta degli obiettivi e delle attività intraprese.



NEWSLETTER Anpas - Attività ed eventi



Volontari Anpas Protezione Civile in azione a Ravenna

Alcuni volontari Anpas di protezione civile sono stati attivati dalla Regione Emilia-Romagna a supporto delle operazioni di sbarco di 113 migranti dalla nave Ocean Viking della ONG SOS Mediterranée, attraccata a Ravenna.

I volontari hanno fornito supporto logistico nell'accoglienza e nella distribuzione di bevande calde.

In Emilia la nave è stata accolta da una macchina organizzativa che ha saputo essere all'altezza dei problemi. Lo sbarco è avvenuto senza alcun problema e senza che si alzasse una sola voce critica.

Si lavora qui per ingentilire i cuori.



SEMINARI FORMATIVI

Nel 2022, abbiamo attivato i seguenti SEMINARI:

- 10 marzo 2022
Utilizzo Piattaforma per la formazione
- 12 maggio 2022 - Riforma del terzo settore
- 31 agosto 2022 - Runts statuti online



SEMINARI FORMATIVI
Rivolto ai dirigenti delle Pubbliche Assistenze

GIOVEDÌ 12 MAGGIO

RIFORMA DEL TERZO SETTORE
Trasmigrazione RUNTS,
Personalità Giuridica, 5x1000
Aggiornamento a cura dell' Avv. Marco Masi
Dalle ore 18:00

Modalità online - Durata di circa un'ora





05 ESPERIENZE LOCALI

MIRANDOLA

CHI SALVA UNA VITA SALVA IL MONDO INTERO

Ogni anno, poco prima delle vacanze estive, gli studenti delle scuole medie di Mirandola si riuniscono in palestra per provare la rianimazione cardiopolmonare sui manichini. L'evento, dal titolo **"chi salva una vita salva il mondo intero"** è organizzato dalla Croce Blu di Mirandola e nel 2022 è arrivato alla sua 7° edizione.

Nel corso della mattinata, gli studenti si turnano su più sessioni di prova che iniziano con una veloce introduzione all'arresto cardiocircolatorio. Gli studenti imparano a riconoscerlo e ad effettuare una corretta chiamata di attivazione del sistema di soccorso, poi si esercitano a massaggiare i manichini sulle note di "il più grande spettacolo dopo il Big Bang" di Jovannotti, aiutati dai volontari della pubblica. Alla fine della mattinata, felici di aver salvato il loro manichino, i ragazzi tornano in classe con l'attestato di partecipazione e con la consapevolezza di aver imparato una cosa davvero importante.

L'edizione del 2022, a causa di alcune precauzioni ancora vigenti a scuola, sono state coinvolte solo le classi terze, divise in 6 turni: sono stati più di 270 gli studenti formati e le attività hanno coinvolto circa 35 volontari.



LA PROTEZIONE CIVILE SIAMO NOI

"La Protezione Civile siamo noi" è un progetto che ogni anno propone agli studenti al 4° anno di scuola superiore di partecipare ad un vero e proprio campo scuole di Protezione Civile, della durata di due giorni. Da sempre la Croce Blu di Mirandola partecipa a questo evento, organizzandolo in sinergia con le altre associazioni partecipanti (GCVPC, CRI, GEL, GEV e VVF).

Durante il campo i ragazzi montano le tende nelle quali trascorreranno la notte, imparano ad eseguire un buon massaggio cardiaco e a realizzare coronelle e soprassogli con i sacchetti di sabbia. La sera, invece, assistono alla simulazione di un incendio edificio e di una maxiemergenza che coinvolge tre ambulanze, un'automedica e due partenze dei Vigili del Fuoco. L'ultimo giorno, invece, è dedicato ad alcune simulazioni di ricerca disperso con il nucleo cinofili e al varo del telo. Al campo di ottobre 2022 hanno partecipato 42 studenti e 16 volontari dal nucleo di Protezione Civile della Pubblica di Mirandola.



SAN FELICE SUL PANARO

IL CENTRO ANCORA

Il **centro ANCORA**, della Croce Blu San Felice sul Panaro - Medolla - Massa Finalese, è attivo da 25 anni con i propri volontari che operano con persone portatrici di handicap per favorirne l'integrazione sociale e la riabilitazione fisica.

Vengono organizzate attività ludico ricreative quali gite, cene, balli e momenti di svago.

Il centro accoglie dai 10 ai 12 utenti ed è attivo tre pomeriggi a settimana, il giovedì, il venerdì e il sabato, grazie al lavoro dei volontari della Croce Blu, con l'ausilio di un operatore dipendente.



SOLIERA

#TUTTOPERUNBATTITO

Da diversi anni i volontari della Croce Blu di Soliera portano avanti il **progetto #tuttoperunbattito**, il cui obiettivo è quello di stimolare una cittadinanza attiva e sensibilizzare i cittadini, a partire dai più giovani, alle buone pratiche di primo soccorso.

Il progetto è proprio rivolto agli studenti delle scuole del comprensorio di Soliera, con particolare attenzione per gli studenti delle classi quinte delle scuole primarie e delle classi terze delle scuole secondarie di primo grado.



VIGNOLA

CANTIERI GIOVANI

Il progetto **Cantieri Giovani** nasce dalla necessità di sensibilizzare i giovani al mondo del volontariato e della cittadinanza attiva.

Il progetto, coordinato e finanziato dal Centro Servizi per il Volontariato di Vignola e che coinvolge gran parte delle associazioni di volontariato del territorio vignolese, è rivolto agli studenti e alle studentesse delle classi terze e quarte delle scuole superiori di secondo grado del distretto di Vignola.

Il percorso per le classi terze è strutturato su due livelli: gli incontri in classe finalizzati alla conoscenza delle associazioni territoriali e un secondo momento in cui questi ragazzi sperimentano personalmente le attività delle varie associazioni, scegliendo e intraprendendo un percorso di stage presso le sedi delle associazioni coinvolte nel progetto.

Agli studenti delle quarte superiori viene proposto un percorso formativo strutturalmente simile alle attività delle classi terze, ma incentrato sul volontariato di protezione civile.

Vi sono dunque, anche qui, dei primi incontri conoscitivi nelle classi e a fine anno viene proposta e organizzata la simulazione di un campo di protezione civile in cui gli studenti possono sperimentare tutte le attività inerenti al settore, dal montaggio tende, al soccorso sanitario.



PIACENZA

MAXI ESERCITAZIONE DI SOCCORSO ED EVACUAZIONE SEDE QUOTIDIANO "LIBERTÀ" DI PIACENZA

In data 20 ottobre 2022 diversi equipaggi della Croce Bianca di Piacenza hanno collaborato con soccorritori del 118, Vigili del fuoco e le Forze dell'ordine locali per realizzare una **simulazione su larga scala dell'evacuazione dello stabile** di Piacenza in Via delle Benedettine, all'interno del quale si trova la sede del Quotidiano Libertà, di Telelibertà e di Altrimedia. Alle 11 di mattina è suonato l'allarme in seguito ad un boato, diversi scoppi e il fumo che avvolgeva lo stabile. I giornalisti, i tecnici e i dipendenti hanno eseguito il protocollo di evacuazione e aspettato l'arrivo dei soccorritori. I vigili del fuoco hanno messo in sicurezza l'intera area e a quel punto hanno fatto intervenire i soccorritori del 118.

Tre i giornalisti "dispersi" - truccati e preparati dal Gruppo truccatori e simulatori di Anpas - recuperati e salvati dal personale in servizio. Decine tra soccorritori,

vigili del fuoco e agenti di polizia hanno preso parte all'esercitazione con l'obiettivo di valutare l'intensità dell'evento e migliorare le attività di coordinamento tra soccorritori e persone che si troveranno sulla scena.



FAENZA

ATTIVITÀ LUDICA PER I BAMBINI ALL'HUB VACCINALE PEDIATRICO

Per tutto il mese di febbraio 2022 alcuni volontari della Pubblica Assistenza Città di Faenza hanno collaborato con altre associazioni del territorio per garantire attività ludica e di intrattenimento per i bambini, nei 15 minuti di attesa post-vaccinazione all'Hub Vaccina Pediatrico di Faenza (RA).



RAVENNA

FILIPPO SOCCORSO – GIOCO ED IMPARO CON FILIPPO

Nasce da un'idea di alcuni volontari formatori.

OBIETTIVI GENERALI

- Diffondere la cultura del primo soccorso;
- promuovere e facilitare lo sviluppo dei bambini sulle tematiche di cui sopra;
- contribuire alla formazione di una comunità più consapevole;
- collaborazione attiva con la popolazione;
- diffondere un nuovo metodo di formazione dei bambini attraverso il gioco;
- promuovere la formazione di manovre salvavita nei bambini più grandi e in tutti i genitori/nonni;
- Far conoscere il sistema di emergenza 118.

PROGETTAZIONE

L'inizio concreto del progetto avviene a metà dell'anno 2019 con l'elaborazione del progetto di costruzione e il primo prototipo in cartone al fine di verificarne la corretta progettazione prima della costruzione

COSTRUZIONE

A gennaio 2020 è iniziata la costruzione della prima ambulanza con il taglio di alcuni pannelli, ma purtroppo a febbraio 2020 le attività si sono interrotte a causa dell'avvento della pandemia "Covid-19" per poi riprendere verso fine dell'estate



CASALGRANDE

BABY SOCCORRITORI

In data 3 e 4 settembre 2022 i volontari di EMA Casalgrande hanno collaborato con la Cooperativa Sportiva Ricreativa Salvaterra per realizzare il progetto BABY SOCCORRITORI, percorso di primo soccorso dedicati ai bambini.

Sono state realizzate alcune stazioni dove i bambini hanno appreso alcune semplici manovre di primo soccorso e come effettuare una corretta chiamata al 118.



SALSOMAGGIORE TERME

SALSO NEL CUORE

La Pubblica Assistenza di Salsomaggiore Terme in collaborazione con AUSL di PARMA e Centrale Operativa 118 di Parma, già nel 2011, approntava ed avviava il progetto "DAE DIFFUSION - CODICE BLU", con lo scopo di salvare il maggior numero possibile di soggetti colpiti da arresto cardiaco.

La mission era (ed è) la realizzazione di una rete di defibrillatori semiautomatici (DAE), dislocati in punti strategici della città, che possano essere utilizzati da personale non sanitario adeguatamente istruito.

La Rianimazione cardio polmonare e l'impiego di DAE è una realtà molto diffusa all'estero, e da qualche periodo anche in alcune realtà italiane. La Pubblica Assistenza di Salsomaggiore è stata "pioniere" per la Provincia di Parma, con questo progetto allora "pilota", che successivamente è stato esteso ad altri territori limitrofi.

Il progetto è poi diventato specifico per Salsomaggiore Terme nel momento in cui è stato ribattezzato "**Salso nel Cuore**" avvicinando i cittadini ai corsi di formazione organizzati dalla Pubblica Assistenza attraverso il Centro di Formazione regionale delle Pubbliche Assistenze (ANPAS).

I destinatari del progetto sono, i commercianti, gli operatori sportivi e scolastici, oltre ai privati cittadini. La rete di DAE prevederà l'installazione non solo principalmente in luoghi pubblici ad alto tasso di frequentazione, quali strade, piazze, centri sportivi, scuole e la stazione ferroviaria, ma anche presso aziende e privati cittadini che vogliono rendere accessibile questa risorsa.

Saranno parte integrante del progetto anche i relativi corsi di formazione gratuiti sulla defibrillazione precoce BLSD per laici, effettuati con manichini e DAE didattici per simulare in modo realistico l'intervento sull'arresto cardiaco.

I numeri ad oggi a Salsomaggiore Terme, cittadina di 20.000 persone:

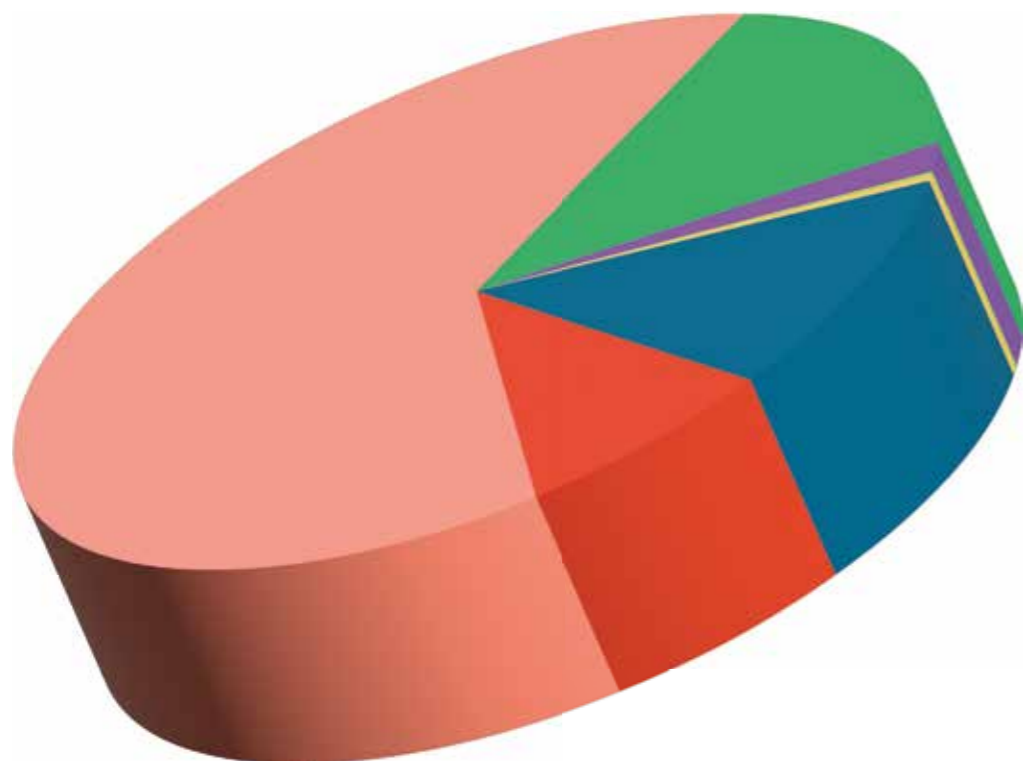
- 38 DAE installati
- 1.100 cittadini formati al BLSD
- 55 corsi di formazione
- 350 cittadini formati sulle Manovre di Disostruzione Pediatrica





06 SITUAZIONE ECONOMICA E FINANZIARIA

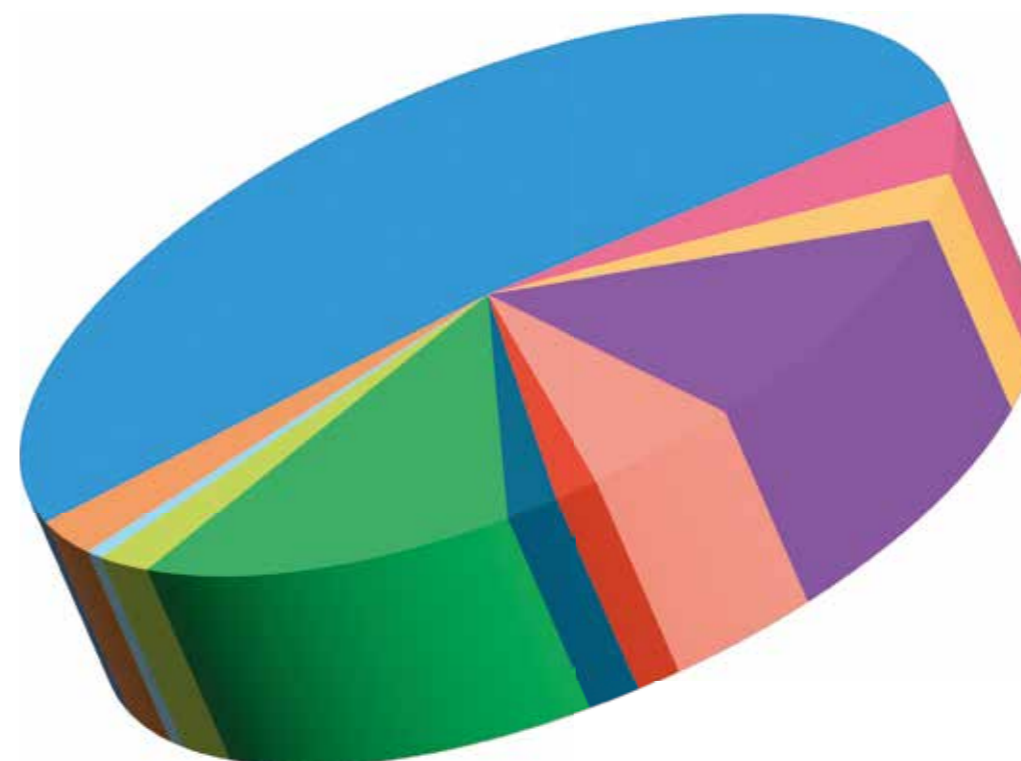
ATTIVITÀ



- RIMANENZE FINALI: € 13.984,00
- RATEI/RISCONTI ATTIVI: € 9.442,54
- ATTIVO CIRCOLANTE: € 360.638,39
- CREDITI DIVERSI: € 257.013,96
- IMMOBILIZZAZIONI: € 1.947.843,99
- ANTICIPI ACQUISTO SEDE: € 500.000,00
- FONDO UNIPOL TFR: € 52.962,87

TOTALE: € 3.141.885,75

PASSIVITÀ

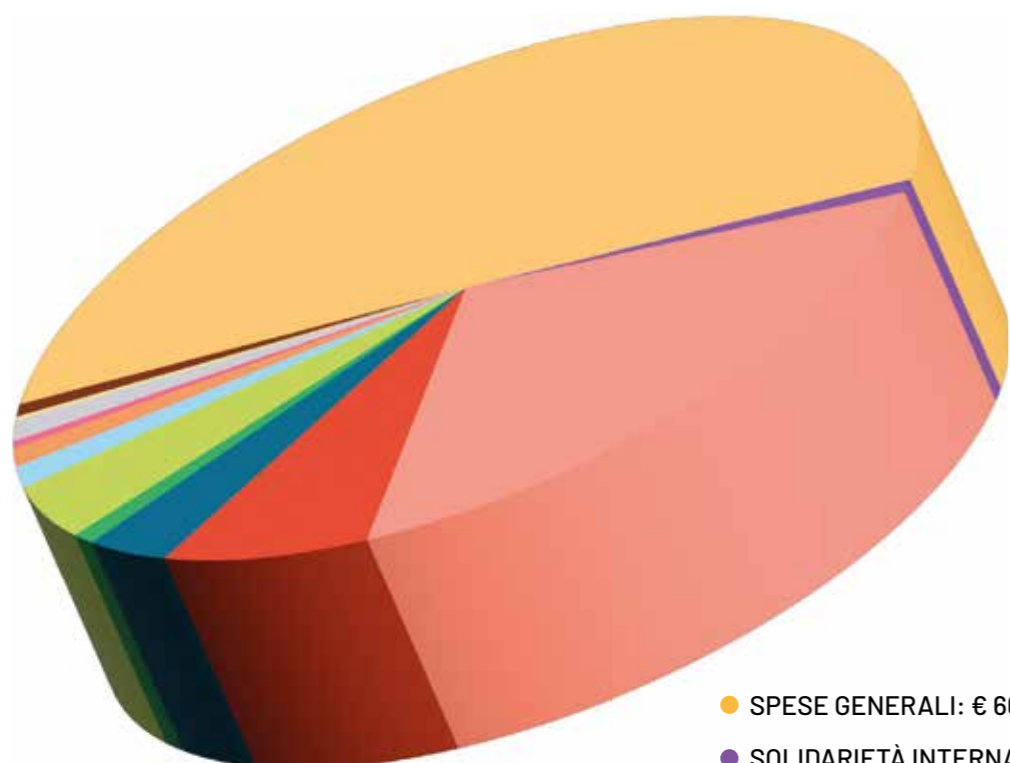


- FORNITORI: € 94.774,32
- DEBITI DIVERSI: € 337.495,65
- FONDO RISTRUTTURAZIONE SEDE: € 150.100,00
- FONDO PROGETTO GIOVANI: € 40.000,00
- FONDO RISCHI: € 51.575,48
- PATRIMONIO NETTO: € 422.181,94
- RISCONTO PASSIVO: € 84.338,73
- RATEI PASSIVI: € 26.057,09
- FONDO TFR: € 98.907,94
- FONDI AMMORTAMENTO: € 1.653.409,06
- FONDO RISERVA PROCIV: € 146.842,39

TOTALE: € 3.105.682,60

AVANZO DI ESERCIZIO: € 36.203,15
TOTALE A PAREGGIO: € 3.141.885,75

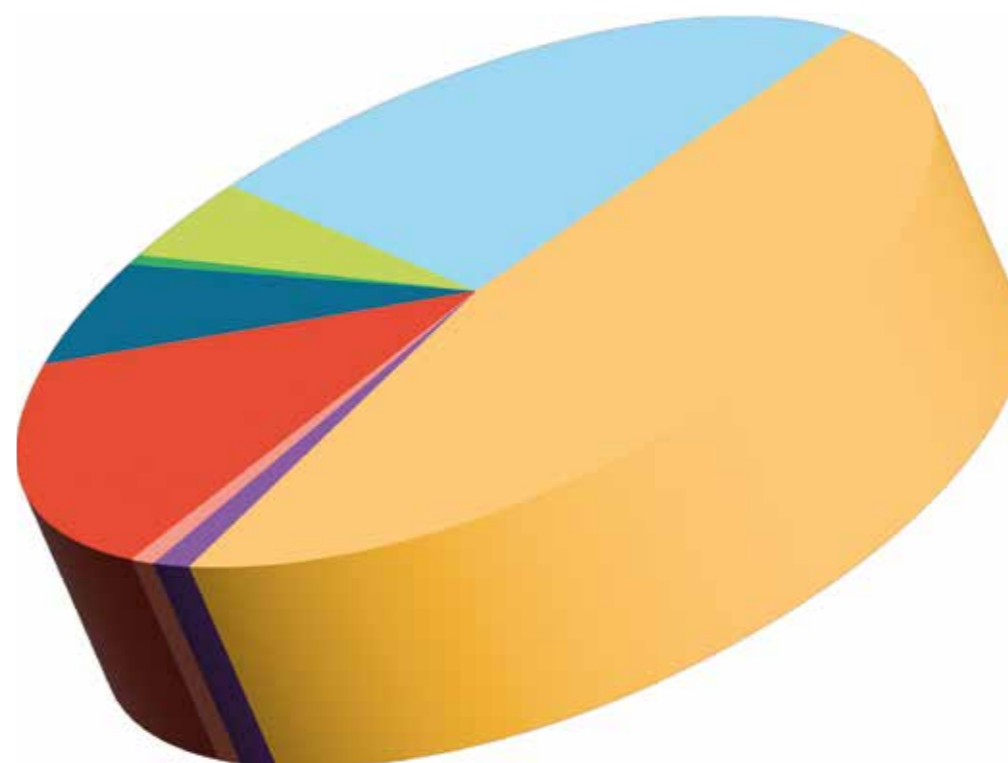
TOTALE COSTI



- SPESE GENERALI: € 603.912,59
- SOLIDARIETÀ INTERNAZIONALE: € 9.642,95
- PROTEZIONE CIVILE: € 289.726,57
- EMERGENZA COVID: € 95.741,65
- INIZIATIVE VARIE/ASSEMBLEE: € 45.867,75
- SERVIZIO CIVILE: € 15.056,50
- ASSISTENZA ACCREDITAMENTO/FORMAZIONE: € 58.285,18
- PROGETTO GIOVANI PER LE PA: € 20.000,00
- CONSULENZA LEGALE / AMMINISTRATIVA: € 16.297,79
- CONSULENZA INFORMATICA: € 2.496,17
- CONSULENZA SICUREZZA: € 4.636,00
- CONSULENZA RENDICONTAZIONE: € 16.500,02
- CONSULENZA COMUNICAZIONE/IMMAGINE: € 4.878,00
- CONSULENZA SPESE NOTARILI: € 7.278,63

TOTALE: € 1.190.319,80

TOTALE RICAVI



- ENTRATE ISTITUZIONALI: € 561.366,79
- PROFITTI VARI: € 18.624,97
- RIMANENZE FINALI: € 13.984,00
- EMERGENZA COVID: € 207.894,98
- SERVIZIO CIVILE: € 70.870,00
- SOLIDARIETÀ INTERNAZIONALE: € 7.525,00
- FORMAZIONE: € 50.775,87
- PROTEZIONE CIVILE: € 295.481,34

TOTALE: € 1.226.522,95

AVANZO DI ESERCIZIO: € 36.203,15

TOTALE A PAREGGIO: € 1.226.522,95



07 IMPATTO AMBIENTALE

IL NOSTRO IMPEGNO

- Riduzione nella produzione di rifiuti
- Riduzione parziale dell'utilizzo della plastica monouso
- Raccolta differenziata dei rifiuti

Nella nostra sede si effettua la raccolta differenziata dei rifiuti, mettendo a disposizione contenitori specifici.

Durante le riunioni si utilizzano brocche di vetro, e l'acqua è stoccata in boccioni di plastica. Non è stata ancora dotata una politica completamente plastic free.

I dipendenti utilizzano borracce personalizzate.

Nei momenti pubblici si utilizzano contenitori riciclabili.





08 MONITORAGGIO ORGANO DI CONTROLLO

MONITORAGGIO

L'organo di controllo in esecuzione dell'incarico ricevuto al momento della nomina, nel corso dell'esercizio 2022, ha svolto le funzioni di controllo previste dall'art. 2403 cc, Vigilanza sulla osservanza della Legge, dello statuto e sull'adeguatezza dell'assetto amministrativo e quelle previste dall'art. 30 comma 7 del codice del terzo settore, "monitoraggio dell'osservanza delle finalità civiche solidaristiche e di utilità sociale".

L'organo di controllo ha provveduto a verificare:

- l'attività tipica svolta dall'Associazione non è mutata nel corso dell'esercizio in esame ed è coerente con quanto previsto all'oggetto sociale;
- l'assetto organizzativo e la dotazione delle strutture informatiche sono rimasti sostanzialmente invariati;
- le risorse umane costituenti la "forza lavoro" non sono sostanzialmente mutate, le retribuzioni elargite sono conformi al contratto nazionale ANPAS;
- l'associazione ha assunto tutte le iniziative utili e necessarie per la tutela dei lavoratori e dei collaboratori dal rischio Covid 19 con precauzioni sanitarie, distanziamento e smart working ed adeguata informazione
- lo statuto è conforme al Decreto Legislativo 117 del 2017

Nell'esercizio 2022, si è proceduto in ottemperanza all'incarico ricevuto da codesta associazione al controllo gestionale effettuato nelle seguenti aree:

- osservanza della legge, dello statuto e dei regolamenti;
- composizione cariche sociali;
- prima verifica dei contratti assicurativi in essere;
- verifica adempimenti sicurezza sul lavoro tramite incarico a professionista esterno;
- controllo della regolare tenuta dell'amministrazione contabile;
- adeguatezza dell'assetto organizzativo ed amministrativo dell'associazione.

L'ORGANO DI CONTROLLO



Emilio Canovi
Presidente



Yannick Tazzari
Componente effettivo



Germana Romani
Componente effettivo



09 CASA ANPAS

CASA ANPAS

CASA. IN UNA PAROLA IL SENSO PROFONDO DELLA NUOVA SEDE ANPAS.

Casa. Sono poche le parole in grado di contenere una tale densità di significati, di concetti e di valori diversi. Rifugio, accoglienza, empatia, cura, protezione.

Ecco perché abbiamo voluto dare questo nome così semplice, ma così profondamente significativo, alla nostra sede: Casa Anpas.

Inaugurata nel giugno 2022, in pochi mesi è diventata un punto di riferimento per le 108 Pubbliche Assistenze dell'Emilia Romagna. È in via Papini, nel quartiere Navile di Bologna, e la sua apertura ha rappresentato un grande momento di festa, e quasi di rinascita visto che è arrivato nell'estate 2022, in coincidenza con dati e indicazioni che hanno permesso di parlare di un superamento dell'emergenza Covid. Un'emergenza che per le Pubbliche Assistenze regionali e italiane ha richiesto un enorme sforzo, per aiutare e sostenere il Sistema Sanitario Nazionale ad affrontare e sostenere

l'urto di una situazione inedita ed estremamente probante.

"Qui si lavora per ingentilire i cuori - aveva detto l'allora Vicepresidente della Regione, **Elly Schlein**, partecipando all'inaugurazione - è una frase bellissima che avete scelto come slogan. L'abbraccio di questo mare arancione dice tante cose di quello che rappresentate per la comunità: **quasi 15.000 volontari in Emilia-Romagna hanno dato un contributo determinante per affrontare questi due anni di pandemia**, che hanno colpito soprattutto le fasce più deboli, gli anziani ma anche i giovani tra i quali sono aumentati i fenomeni di disagio. Fasce che ora dobbiamo accompagnare e sostenere anche dopo l'emergenza. Abbiamo costruito insieme risposte a queste difficoltà, e continueremo a costruirle trasmettendo una visione innovativa sulle sfide che dovremo affrontare. Siete costruttori e costruttrici di prossimità, un ruolo fondamentale che vivete condividendo i valori che la vostra divisa rappresenta, con orgoglio e coraggio".

L'Assessore alla sanità dell'Emilia-Romagna **Raffaele Donini** ha affermato: "Il volontariato è voglia di fare, di impegnarsi, di stare insieme per gli altri. Ma è chiamato

anche ad assicurare risposte puntuali, standard elevati, affidabilità, e Anpas è tutto questo, lo dimostra ogni giorno. I vostri standard sono di eccellenza, e lo testimoniano i numeri. Oggi in Emilia-Romagna abbiamo raggiunto i **mille mezzi sanitari e sociali, Anpas garantisce 200.000 trasporti in emergenza all'anno, 150.000 trasporti ordinari** che per la comunità e le persone sono anch'essi estremamente importanti per vivere momenti di potenziale fragilità in piena sicurezza. Continuiamo a investire nella qualità, nella formazione, nei corsi perché rappresentano sì un modo di mantenere il livello dei servizi, ma anche di **promuovere lo spirito di squadra**, che è una grande ricchezza".

Tra gli interventi della giornata anche quello di **Niccolò Mancini**, allora Vicepresidente e oggi Presidente nazionale Anpas: "Questa sede è un segnale concreto e operativo che segnerà il futuro dell'Anpas Emilia-Romagna: sul territorio nazionale siamo più di 100.000 volontari, un segnale del legame fortissimo con i territori. **Avere una sede come questa consente di parlare di temi e costruire progetti che interessano e riguardano davvero le persone.** Una nuova sede rappresenta l'inizio di un nuovo percorso, che prende vita grazie a una forte costanza nel perseguire la sua

realizzazione, costanza che è il denominatore comune che unisce tutte le pubbliche assistenze nel percepire i bisogni e costruire risposte".

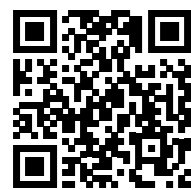


I DISCORSI DELLE AUTORITÀ

Scansiona i codici QR e guarda i video integrali degli interventi sul nostro canale YouTube.



ELLY SCHLEIN



FEDERICA MAZZONI



MIRIAM DUCCI



NICCOLÒ MANCINI



RAFFAELE DONINI









MARIELLA PRESEPI
Cesena



Cosa ti ha maggiormente colpito il giorno dell'inaugurazione?

Ho apprezzato l'aria che si respirava, l'orgoglio e la soddisfazione, per aver raggiunto il traguardo dell'avere una sede propria. Si è respirato un bel senso di appartenenza.

Qual è per te il significato di "Casa Anpas?"

Casa Anpas per me è la casa dalla porta aperta, dove è possibile trovare supporto e dove si può ricevere risposta ai propri dubbi.

Se dovessi tradurre il concetto di "CASA" in una sola parola?

UNIONE

Cosa ti ha maggiormente colpito il giorno dell'inaugurazione?

Mi hanno colpito il parco mezzi, l'organizzazione ottimale, la disposizione della nuova sede e il convegno a cui abbiamo assistito. Vedere l'affluenza delle altre associazioni ha fatto sentire l'aggregazione con le nostre "consorelle".

Qual è per te il significato di "Casa Anpas?"

Casa Anpas è una sorta di "cuore", si è sentito il calore, grazie alla grande affluenza. Io l'ho sentita una casa molto accogliente e l'ospitalità è stata squisita. È un bellissimo ricordo, che ho trasmesso una volta tornata in associazione. Ti senti a casa quando senti di appartenere a qualcosa.

Se dovessi tradurre il concetto di "CASA" in una sola parola?

APPARTENENZA



BARBARA RANDI
Lugo





Cosa ti ha maggiormente colpito il giorno dell'inaugurazione?

La nostra associazione è sempre stata molto contenta di dare un contributo all'evento, perché l'obiettivo era riuscire ad avere una casa a cui fare riferimento (casa è sempre casa!) Ho respirato un bello spirito di aggregazione, avere autorità di un certo spessore ha completato al meglio questa giornata.

Qual è per te il significato di "Casa Anpas?"

Casa è un luogo in cui, quando io ho bisogno, so che trovo qualcuno che mi darà una mano e questo è molto importante. È vero che la casa la fanno le persone, però avere un punto di ritrovo fisso è per me davvero importante. Casa è un porto sicuro.

Se dovessi tradurre il concetto di "CASA" in una sola parola?

CASA

GRAZIANO PETTENATI

Borgotaro



Cosa ti ha maggiormente colpito il giorno dell'inaugurazione?

Di casa Anpas mi hanno colpito gli interni, mi è piaciuta la parte grafica della sede, con queste foto che trasmettono il senso di quello che è Anpas come movimento, come gruppo, come associazione di persone. Mi è piaciuto vedere la partecipazione di tante associazioni.

Qual è per te il significato di "Casa Anpas?"

Se penso a casa Anpas, mi immagino un luogo di aggregazione, dove condividere praticamente tutto: formazione, esperienze e tutto ciò che ruota intorno al nostro mondo.

Se dovessi tradurre il concetto di "CASA" in una sola parola?

CONDIVISIONE

MASSIMILIANO CHIARATI

Noceto





Cosa ti ha maggiormente colpito il giorno dell'inaugurazione?

A me la giornata è piaciuta, anche perché, dopo averci faticato tanto, vedere un po' di festa in un luogo lavorativo è solo positivo. Oltre all'ottimo buffet, è stato bello rivedere persone che non vedevo da tanto tempo.

Qual è per te il significato di "Casa Anpas?"

Io ho lavorato in un ambiente simile per quarant'anni e mai avrei pensato, una volta in pensione, di trovare un ambiente così. Non è la famiglia del "Mulino Bianco", ma è un posto gradevole e ci vengo volentieri... è una bella famiglia e nel concerto famiglia rientra tutto.

Se dovessi tradurre il concetto di "CASA" in una sola parola?

FAMIGLIA

MAURO PRATI
Piacenza



Cosa ti ha maggiormente colpito il giorno dell'inaugurazione?

Porto con me il clima di festa, eravamo "tutti insieme appassionatamente", poiché facciamo tutti parte di una grande famiglia. Ho avvertito un senso di aggregazione molto spiccato, ho respirato un clima che sembrava dire "abbiamo raggiunto un traguardo, vediamo cos'altro possiamo fare adesso!"

Qual è per te il significato di "Casa Anpas?"

Casa Anpas è un punto di riferimento. Questo significa che, in qualsiasi momento, tu sai a chi andare a chiedere per avere aiuto, perché alle spalle c'è una famiglia che non lascia solo nessuno... io nasco arancione!

Se dovessi tradurre il concetto di "CASA" in una sola parola?

FAMIGLIA

ENRICA ALBANESI
Valtidone





CLAUDIO SANFELICI
Poviglio



Cosa ti ha maggiormente colpito il giorno dell'inaugurazione?

Mi ha colpito vedere insieme tante associazioni così diverse tra loro e trovare un punto di ritrovo in Anpas che riunisce tutte le associazioni. Trent'anni fa Anpas era più distante, le associazioni erano chiuse e diffidenti. Oggi, invece, molte associazioni si identificano in Anpas.

Qual è per te il significato di "Casa Anpas?"

Oggi Anpas è un punto di riferimento e anche il singolo volontario se ne sente parte.

Se dovessi tradurre il concetto di "CASA" in una sola parola?

APPARTENENZA

Cosa ti ha maggiormente colpito il giorno dell'inaugurazione?

Ricordo che ho incontrato tanti volontari anche di altre province, che non vedevo da tanto tempo. L'inaugurazione della sede è stato un bel momento, soprattutto dopo tutto quello che abbiamo passato con il covid. Ho respirato un vero spirito di riagggregazione.

Qual è per te il significato di "Casa Anpas?"

Casa Anpas la associo ad un rapporto di comunità fra tutte le associazioni e i volontari appartenenti ad Anpas. Per me Casa è sinonimo di grande famiglia.

Se dovessi tradurre il concetto di "CASA" in una sola parola?

COMUNITÀ



MIRCO CARDONATI
Castelnuovo Sotto





GIOVANNI DI GIROLAMO
Crevalcore



Cosa ti ha maggiormente colpito il giorno dell'inaugurazione?

Ho apprezzato l'ampia partecipazione e l'organizzazione. Il fatto di "essere a casa Anpas" già mi piace! È stato un bel momento di festa, con la presenza della Regione Emilia-Romagna. Ho apprezzato che siano state ripercorse le origini del movimento, perché le radici vengono dalle pubbliche assistenze.

Qual è per te il significato di "Casa Anpas?"

Fra sede e casa c'è una differenza enorme. Casa mi dà l'idea di unione, è la casa di tutti i volontari e racchiude lo spirito di tutte le associazioni.

Se dovessi tradurre il concetto di "CASA" in una sola parola?

FAMIGLIA

Cosa ti ha maggiormente colpito il giorno dell'inaugurazione?

Sono rimasta colpita dall'organizzazione dell'evento, dalla cordialità nel ricevere ogni singola associazione, dalla più grande alla più piccola.

Qual è per te il significato di "Casa Anpas?"

Io che sono entrata in questo mondo nel 2000, non avrei mai creduto di poter un giorno a far parte di un'associazione come Anpas, il cui spirito è diverso da altre realtà. Questo dipende dagli spazi nei quali Anpas svolge le proprie attività, dal sociale, al sanitario, all'estero. Apprezziamo il grande supporto che riceviamo come associazioni, sempre con competenza e professionalità.

Se dovessi tradurre il concetto di "CASA" in una sola parola?

FRATELLANZA



TIZIANA ZUCCHINI
Granaglione





Cosa ti ha maggiormente colpito il giorno dell'inaugurazione?

C'è stata una bella atmosfera, è stata l'occasione per ritrovarsi con altri presidenti. Ho apprezzato la presentazione del libro, è stata una bella iniziativa per far vedere quello che si fa. Ho percepito uno spirito di squadra e, per noi che siamo nati nel '93, è stato bello vedere questa evoluzione.

Qual è per te il significato di "Casa Anpas?"

Quando ho dei problemi, chiamo casa Anpas. Di qualsiasi questione si tratti, abbiamo sempre trovato un punto di appoggio importante, dalla partenza fino ad oggi. Quando uno ha un problema, va da un amico!

Se dovessi tradurre il concetto di "CASA" in una sola parola?

AMICIZIA

LANFRANCO BONACCI
Lama Mocogno



Cosa ti ha maggiormente colpito il giorno dell'inaugurazione?

Sono rimasto colpito un po' da tutto. Per quello che riguarda la protezione civile, mi ha colpito vedere il magazzino così pieno. Penso sia proprio una bella sede e sono contento della scelta fatta. Del giorno dell'inaugurazione mi sono piaciuti molto i relatori e loro interventi.

Qual è per te il significato di "Casa Anpas?"

Casa Anpas per me è un posto dove poter finalmente stare tutti insieme, per incontrarsi anche al di fuori delle normali attività, è un modo per incontrarsi fra associazioni e confrontarsi.

Se dovessi tradurre il concetto di "CASA" in una sola parola?

SOLIDARIETÀ

ALAN LEONARDI
Soliera





10 LE PUBBLICHE ASSISTENZE

PIACENZA



P.A. CALENDASCO

Loc. Scuola Di Cotrebbia Nuova, 1
Calendasco - 29010 - PC
Tel. 0523 763167
info@pacalendasco.it



P.A. CORTEMAGGIORE ODV

Via Boni Brighenti, 2
Cortemaggiore - 29016 - PC
Tel. 0523 836077
pacortemaggiore@gmail.com
www.anpas.org/cortemaggiore



P.A. E SOCCORSO MONTICELLI D'ONGINA

Via E. Pasquali, 28
Monticelli d' Ongina - 29010 - PC
Tel. 0523 820033
pubblica.monticelli@virgilio.it
www.pubblicamonticelli.it



P.A. VAL NURE

Via F. Parri, 10
Ponte dell'Olio - 29028
Tel. 0523 877988
segreteria@pubblicavalnure.it
www.pubblicavalnure.it



P.A. VAL TIDONE VAL LURETTA

Via Morselli, 16/E
Castel San Giovanni - 29015 - PC
Tel. 0523 842229
info@pavaltidone.it
www.pavaltidone.it



P.A. CROCE BIANCA PIACENZA ODV

Via Emilia Parmense, 19
Piacenza - 29100
Tel. 0523 613.976
segreteria@crocebiancapc.org
www.crocebiancapc.org



P.A. CARPANETO SOCCORSO

Via G. Leopardi, 1
Carpaneto Piacentino - 29013 - PC
Tel. 0523 853312
info@carpanetosoccorso.it
www.carpanetosoccorso.it



P.A. VAL D'ARDA

Via C. Maldea, 1
Fiorenzuola d'Arda - 29017 - PC
Tel. 0523 983398
pubblicafiore@libero.it
www.pavaldarda.it



P.A. CROCE VERDE MORFASSO

Via Giovanni XXIII, 119
Morfasso - 29020 - PC
Tel. 0523 908107 - 340 3336969
pubblica.assistenza@morfasso.com
www.morfasso.com



P.A. E SOCCORSO VALTREBBIA - ODV

Via Borgo Nord, 18
Travo - 29020 - PC
Tel. 0523 959183
pubblica.valtrebbia@tiscali.it



P.A. VAL VEZZENO

Piazza Roma, 12
Gropparello - 29025 - PC
Tel. 0523 856245
pavallezzeno@gmail.com



P.A. SAN GIORGIO PIACENTINO

Viale Campo Sportivo, 6
San Giorgio Piacentino - 29019 - PC
Tel. 0523 379559 - 0523 379342
pubblicasangiorgio@gmail.com
www.pasangio.org

PARMA



P.A. CROCE BLU BARDI ODV

Via Lituania, 5
Bardi - 43032 - PR
Tel. 0525 71904
croce.blu.bardi@gmail.com



A.P. VOLONTARIA BORGOTARO

Via Torresana, 2
Borgo Val di Taro - 43043 - PR
Tel. 0525 90660 - 0525 921200
info@apborgotaroalbaretto.it
www.apborgotaroalbaretto.it



A.P. CALESTANO

Via Marconi, 2
Calestano - 43030 - PR
Tel. 0525 528328
apcalestano@libero.it



P.A. DI COLORNO

Via Po, 23
Colorno - 43052 - PR
Tel. 0521 815583 - 0521 814034
amministrazione@pubblicaassistenzacolorno.it
www.pubblicassistenzacolorno.it



A.P. CROCE VERDE FORNOVESE

Via G. Verdi, 28
Fornovo di Taro - 43045 - PR
Tel. 0525 2745
info@apfornovo.it
www.apfornovo.it



A.P. LANGHIRANO ODV

Via Cascinapiano, 1
Langhirano - 43013 - PR
Tel. 0521 852548
segreteria@aplanghirano.it
www.assistenzapubblica.it



A.P. DI PARMA

Viale Gorizia, 2A
Parma - 43100
Tel. 0521 224911 - 0521 224922
amministrazione@apparma.org
www.apparma.org



A.P. PELLEGRINO PARMENSE

Via Bottego, 13
Pellegrino Parmense - 43047 - PR
Tel. 0524 64142
appellegirino79@gmail.com
www.appellegrino.net



P.A. DI BORE

Via Roma, 65
Bore - 43030 - PR
Tel. 0525 79119
segreteria@pubblicabore.org
www.pubblicabore.org



ASSOCIAZIONE CROCE BIANCA DI BUSSETO ODV

Via Leoncavallo, 12 - Busseto - 43011 - PR
Tel. 0524 91000
amministrazione@crocebiancabusseto.it
www.crocebiancabusseto.it



P.A. ASSISTENZA VOLONTARIA COLLECCHIO

Via F.lli Rosselli, 1 - Collecchio - 43044 - PR
Tel. 0521 802244 - 802245
info@avcollecchio.org
www.avcollecchio.org



P.A. DI FIDENZA ODV

Via Don Tincati, 3
Fidenza - 43036 - PR
Tel. 0524 82943
info@pafidenza.it
www.pafidenza.it



UNITÀ CINOFILE SOS

Via Berlinguer
Langhirano - 43013 - PR
Tel. 0521 858595
info@sosunitacinofilesoccorso.it
www.sosunitacinofilesoccorso.it



P.A. CROCE VERDE DI NOCETO ODV

Via Passo Buole, 3/A
Noceto - 43015 - PR
Tel. 0521 625230
segreteria@croceverdenoceto.org
www.croceverdenoceto.org



ASS. S.E.I.R.S CROCE GIALLA

Via Mantova, 68
Parma - 43123
Tel. 0521 1913995 - 347 7132390
seirs@libero.it
www.seirs.org



P.A. DI SALSOMAGGIORE

Parco Mazzini, 11
Salsomaggiore Terme - 43039 - PR
Tel. 0524 572408
info@apsalso.org
www.apsalso.org

PARMA



P.A. CROCE VERDE SANTA MARIA DEL TARO

Piazza Marconi, 27
Tornolo - 43057 - PR
Tel. 0525 80106
croceverdesantamariadeltaro@gmail.com



A.P. CROCE AZZURRA DI TRAVERSETOLO

Via Verdi, 48
Traversetolo - 43029 - PR
Tel. 0521844484
info@apcroceazzurra.it
www.apcroceazzurra.it



P.A. CROCE BIANCA DI VARSÌ

Via Giorgio Galli, 1
Varsi - 43049 - PR
Tel. 0525 74206
apvarsi@gmail.com
www.crocebiancavarsi.org

REGGIO EMILIA



P.A. CROCE VERDE ALTO APPENNINO

Via Giovan Battista Canedoli, 18
Busana - 42032 - RE
Tel. 0522 891101
info@croceverdealtoappennino.re.it
www.croceverdealtoappennino.re.it



P.A. EMA EMILIA AMBULANZE ODV

Via S. Rizza, 19
Casalgrande - 42013 - RE
Tel. 0522 771277
info@emilia-ambulanze.it
www.emilia-ambulanze.it



P.A. CROCE VERDE DI REGGIO EMILIA

Via Petrarca, 6
Castelnovo di Sotto - 42024 - RE
Tel. 0522 682662
info@pubblica-assistenza.it
www.pubblica-assistenza.it



P.A. CROCE VERDE CASTELNOVO NE' MONTI - VETTO ODV

Via Dei Partigiani, 10
Castelnovo ne' Monti - 42035 - RE
Tel. 0522 612164 - info@croceverdecm.it
www.croceverdecm.it



P.A. CROCE ARANCIONE VAL D'ENZA - MONTECCHIO

Via Della Croce Arancione, 2
Montecchio E. - RE - Tel. 0522 861226
crocearancione@crocearancione.re.it
www.crocearancione.re.it



P.A. CROCE AZZURRA POVIGLIO

Via Ceci, 13
Poviglio - 42028 - RE
Tel. 0522 960251
info@croceazzurrapoviglio.it
www.croceazzurrapoviglio.it



P.A. CROCE VERDE DI REGGIO EMILIA

Via della Croce Verde, 1
Reggio nell'Emilia - 42123
Tel. 0522 3200
direzione@croceverde.re.it
www.croceverde.re.it



P.A. CROCE BIANCA S. ILARIO D'ENZA

Via Fellini, 4
Sant'Ilario d'Enza - 42049 - RE
Tel. 0522 674715
info@crocebianca.re.it
www.crocebianca.re.it



P.A. CROCE VERDE VILLA MINOZZO

Piazza Del Volontariato, 1
Villa Minozzo - 42030 - RE
Tel. 0522 801449
info@croceverdevilla.it
www.croceverdevilla.it

MODENA



P.A. CROCE BLU DI BASTIGLIA

Piazza Repubblica, 49
Bastiglia - 41030 - MO
Tel. 059 904905
croceblubastiglia@gmail.com
www.croceblubastiglia.it



P.A. CROCE BLU CAMPOSANTO ODV

Via Marconi, 33
Camposanto - 41031 - MO
Tel. 0535 87777
croceblucamposanto@gmail.com



P.A. CROCE BLU DI CASTELFRANCO E.

Via Andrea Costa, 10
Castelfranco Emilia - 41013 - MO
Tel. 059 924545
info@croceblucastelfranco.org
croceblucastelfranco.org



P.A. CROCE BLU DI CAVEZZO

Via Volturmo, 66
Cavezzo - 41032 - MO
Tel. 0535 46555
croceblucavezzo@gmail.com



P.A. SAN SILVESTRO

Via Sabbatini, 31
Fanano - 41021 - MO
Tel. 338 5439965
apafanano@libero.it



P.A. A.V.S.F. DI FIUMALBO

Via Capitano Coppi, 11
Fiumalbo - 41022 - MO
Tel. 0536 73085
avap.fiumalbo@altoappennino.it



AVAP ALTA VAL DOLO E DRAGONE ODV

Via Don Carlo Gnocchi, 2/A
Frassinoro - 41044 - MO
Tel. 351 6018212
altavaldoledragone@libero.it



A.V.P.A. LAMA MOCOONO

Via XXIV Maggio, 11
Lama Mocogno - 41023 - MO
Tel. 0536 44888 - 328 1740033
avpalamamocogno@libero.it



P.A. CAMPOGALLIANO

Via Madonna, 66
Campogalliano - 41011 - MO
Tel. 334 3395809
pa.campogalliano@tiscali.it



P.A. CROCE BLU DI CARPI

Via Marchiona, 1
Carpi - 41012 - MO
Tel. 059 698585
info@croceblucarpi.org
croceblucarpi.org



P.A. CASTELNUOVO RANGONE

Via Matteotti, 17
Castelnovo Rangone - 41051 - MO
Tel. 059 538190
pacastelnuovo@libero.it
www.pacastelnuovo.it



P.A. CROCE BLU DI CONCORDIA S. POSSIDONIO

Via Lino Romagnoli, 11
Concordia sulla Secchia - 41033 - MO
Tel. 0535 40175
crocebluconcordia@libero.it



ASS. VOLONTARIATO FIORANESE

Via Cameazzo, 6
Fiorano Modenese - 41042 - MO
Tel. 0536 910386
amministrazione@avfiorano.it
www.avfiorano.it



P.A. CORPO VOLONTARI DI PRONTO SOCCORSO AVAP DI FORMIGINE

Via S. Onofrio, 3
Formigine - 41043 - MO - Tel. 059 571409
amministrazione@avapformigine.it
www.avapformigine.it



P.A. ASS. VOLONTARI ROCCAMALATINA

Via Fosse Ardeatine, 179
Fraz. Roccamalatina - Guiglia - 41052 - MO
Tel. 059 795646
info@avrrocca.it
www.avrrocca.it



ASSOC. VOL. A.P. DI MARANELLO

Via San Luca, 30
Maranello - 41053 - MO
Tel. 0536 943043
info@avapmaranello.org
www.avapmaranello.org/

MODENA



P.A. CROCE BLU MIRANDOLA ODV

Via Posta Vecchia, 55
Mirandola - 41037 - MO
Tel. 0535 20104
info@croceblumirandola.it
www.croceblumirandola.it



AVPA CROCE BLU MODENA ODV

Via Giardini, 481
Modena - 41124
Tel. 059 342424 - 343156
segreteria@croceblumodena.org
www.croceblumodena.org



A.V.A.P. MONTECRETO

Via Roma, 90
Montecreto - 41025 - MO
Tel. 0536 63825 - 338 9503876
info@avapmontecreto.org
www.avapmontecreto.org



A.V.A.P. MONTEFIORINO

Via Casa Volpe, 2
Montefiorino - 41045 - MO
Tel. 0536 965617 - 349 0908000
info@avapmontefiorino.org
www.avapmontefiorino.org



A.V.A.P. MONTESE

Via Panoramica, 70
Montese - 41055 - MO
Tel. 059 982424
info@avapmontese.org



A.V.A.P. PALAGANO

Via San Francesco, 17
Palagano - 41046 - MO
Tel. 0536 961666
avispalagano@libero.it
www.avappalagano.org



A.V.A.P. PAVULLO NEL FRIGNANO

Via Matteotti, 2/B
Pavullo nel Frignano - 41026 - MO
Tel. 0536 22222
info@croceverdepavullo.it
www.croceverdepavullo.it



AVAP POLINAGO ODV

Via Orazio Vecchi, 1/A
Polinago - 41040 - MO
Tel. 0536 47167 - 335 6145728
avap.polinago@gmail.com



A.V.S.A. RIOLUNATO ASSOCIAZIONE VOLONTARIA SERVIZIO AMBULANZA

Via Castello, 12B
Riolunato - 41020 - MO
Tel. 0536 75199
avs.a.riolunato@msw.it



A.V.P.A. CROCE BLU S.FELICE S/P - MEDOLLA - MASSA FINALESE

Via Garibaldi, 122
San Felice sul Panaro - 41038 - MO
Tel. 0535 81111 - segreteria@blusanfelice.org
www.blusanfelice.org



ASS. VOLONTARI PER LA P.A. CROCE BLU SAN PROSPERO ODV

Via della Pace, 2/b - 41030 - MO
Tel. 059 906332
info@croceblusanprospero.it
www.croceblusanprospero.it



P.A. SASSUOLO

Via Ancora, 205
Sassuolo - 41049 - MO
Tel. 331 9106085
pas.amministrazione@virgilio.it
www.pasassuolo.it



ASS. VOL. A.P. DI SERRAMAZZONI

Viale Belvedere, 20
Serramazzoni - 41028 - MO
Tel. 0536 954242
info@avapserramazzoni.it
www.avapserramazzoni.it



A.V.A.P. DI SESTOLA

Via Del Panorama, 11
Sestola - 41029 - MO
Tel. 0536 61061
info@avapsestola.it
www.avapsestola.it



P.A. CROCE BLU SOLIERA ODV

Via Arginetto, 5
Soliera - 41019 - MO
Tel. 059 566696
info@blusoliera.org
www.blusoliera.org



RADIOCLUB L.A.M.

Via Gramsci, 1
Vignola - 41047 - MO
Tel. 347 6890000
presidente@radioclublamm.it
www.radioclublamm.it

MODENA



P.A. DI VIGNOLA

Via Sandro Pertini, 118
Vignola - 41058 - MO
Tel. 059 761010
info@pavignola.org
www.pubblicaassistenzavignola.org



A.P. DI ZOCCA

Via M. Tesi, 1676/B
Zocca - 41059 - MO
Tel. 059 986644
segreteria@pazocca.com
www.pazocca.com

BOLOGNA



P.A. CROCE ITALIA

Via Stalingrado, 81/2 (Parco Nord)
Bologna - 40128
Tel. 051 6389028
info@croceitalia.it
www.croceitalia.it



A.V.P.A. CITTÀ DI BOLOGNA

Via Scandellara, 54
Bologna - 40138
Tel. 051 535353
segreteria@pacb.it
www.pacb.it



P.A. CROCE DEL NAVILE ONLUS

Via Massimo Gorki, 6
Bologna - 40128
Tel. 051 6325566
info@crocedelnavile.org
www.crocedelnavile.org



P.A. CASALECCHIO DI RENO - ODV

Via Del Fanciullo, 6
Casalecchio di Reno - 40033 - BO
Tel. 051 572789
pacasalecchio@gmail.com



ASS. A.P. CASTELLO DI SERRAVALLE

Via XXV Aprile, 75
Castello di Serravalle - 40050 - BO
Tel. 051 6704815
amministrazione@serravalle.org
www.serravalle.org



P.A. CASTENASO

Via Amendola, 5
Castenaso - 40055 - BO
Tel. 051 787151
info@pacastenaso.it
www.pacastenaso.it



ASS. VOLONTARIA P.A. DI CREVALCORE

Via Candia, 385C
Crevalcore - 40014 - BO
Tel. 051 980382
info@pubblicacrevalcore.it
www.pubblicacrevalcore.it



P.A. CROCE ITALIA COMUNI DI PIANURA ODV

Via Della Pace, 39/C
Galliera - 40015 - RE - Tel. 051 815500
info@croceitaliapianura.com
www.croceitaliapianura.it



P.A. E PROT. CIVILE GRANAGLIONE ODV

Granaglione - 40045 - BO
Via IV Novembre, 40 - Loc. Ponte Della Venturina
- Tel. 0534 60550
p.ass.granaglione@libero.it
www.pagranaglione.it



P.A. PAOLINA

Via San Pier Grisologo, 42
Imola - 40026 - BO
Tel. 0542 31583
amministrazione@pa-paolina.it
www.pa-paolina.it



P.A. CITTÀ DI MOLINELLA

Via Murri, 1
Molinella - 40062 - BO
Tel. 051 6900006 - 340 0546635
pa_citta_molinella@virgilio.it
www.pubblicamolinelina.altervista.org



P.A. DI MONTEREZZO

Via Idice, 169/C
Monterezeno - 40050 - BO
Tel. 051 929218
info@pubblicamonterezeno.it
www.pubblicamonterezeno.it

BOLOGNA



GRUPPO VOL. SOCCORSO VALLE LAVINO

Zola Predosa - 40069 - BO
PIAZZA DI VITTORIO 1/1
Tel. 051 6762020
info@vallelavino.it
www.vallelavino.it



PA VADO ODV

Via Val Di Setta, 38 B - Vado
Monzuno - 40036 - BO
Tel. 051 6779812
info@pavado.it
www.pavado.it



P.A. OZZANO E S. LAZZARO

Via Giovanni XXIII, 29/A
Ozzano dell'Emilia - 40064 - BO
Tel. 051 796666
info@pubblicaazzano.org
www.pubblicaazzano.org



P.A. PIANORO

Via Del Lavoro, 15
Pianoro - 40065 - BO
Tel. 051 774540
presidente@pubblicapianoro.it
www.pubblicapianoro.it



P.A. VAL DI SAMBRO ODV

Via Stazione N. 1 Loc. Montefredente
San Benedetto Val di Sambro - 40048 - BO
Tel. 0534 98286
pa.sambro51@libero.it



PUBB. ASS. CENTRO ASS. SAN MATTEO

Via Cento, 184 - S. Matteo della Decima
San Giovanni in Persiceto - 40017 - BO
Tel. 051 6824111 - 347 9912760
sanmatteo@publdecima.it
www.publdecima.eu



CENTRO ASSISTENZA SAN GIOVANNI

Corso Italia, 45
San Giovanni in Persiceto - 40017 - BO
Tel. 051 6810058
centroassistenza.persic@alice.it
centroassistenza.persiceto.wordpress.com



P.A. DI SASSO MARCONI

Via S. Lorenzo, 4
Sasso Marconi - 40037 - BO
Tel. 051 840104
info@pubblicasassomarconi.it
www.pubblicasassomarconi.it

RAVENNA



P.A. CITTÀ DELLE ALFONSINE

Alfonsine - 48011 - RA
VIA CATTANEO, 2
Tel. 0544 84660
direzione@pa-alfonsine.org
www.pa-alfonsine.org



CROCE GIALLO BLU CERVIA

Via Salara, 87 - Loc. Cannuzzo
Cervia - 48010 - RA
Tel. 392 9487009
info@crocegialloblu.it



P.A. CITTÀ DI LUGO ODV

Via Piratello, 102
Lugo - 48022 - RA
Tel. 0545 32992
amministrazione@pubblicaassistenzalugo.org
www.pubblicaassistenzalugo.org



P.A. DI RIOLO TERME

Via S. L. Noiret, 2
Riolo Terme - 48025 - RA
Tel. 0546 74222
pubblicaassistenzarioloterme@gmail.com
www.pubblicaassistenzarioloterme



P.A. CITTÀ DI CERVIA

Via Ospedale, 17
Cervia - 48015 - RA
Tel. 0544 972037 - 333 1329497
info@pubblicaassistenzacittadicervia.it
www.pubblicaassistenzacittadicervia.it



P.A. CITTÀ DI FAENZA

Via Leonardo Da Vinci, 11
Faenza - 48018 - RA
Tel. 0546 621162
info@pafaenza.it
www.pafaenza.it



P.A. CITTÀ DI RAVENNA ODV

Via Meucci, 25
Ravenna - 48100
Tel. 0544 400888
info@pubblicaassistenza.ra.it
www.pubblicaassistenza.ra.it



P.A. CITTÀ DI RUSSI ODV

Piazza Farini, 37
Russi - 48026 - RA
Tel. 0544 583332
parussi1@virgilio.it
www.parussi.it

FERRARA



SANT'AGOSTINO SOCCORSO ONLUS

Via Della Meccanica, 4
Sant'Agostino - 44047 - FE
Tel. 348 9046210
info@sas.fe.it
www.sas.fe.it



P.A. CROCE VERDE DI CESENA ODV

Viale Guglielmo Marconi, 1061
Cesena - 47521 - FC
Tel. 0547 632615
croceverde.cesena@libero.it



P.A. CROCE VERDE GAMBETTOLA

Viale Don Minzoni, 5/C
Gambettola - 47035 - FC
Tel. 0547 57100
croceverdegambettola@libero.it



P.A. CITTÀ DI FORLÌ ODV

Via Schio, 27
Forlì - 47122 - FC
Tel. 333 3147722
info@pubblicaassistenzatorli.org
www.pubblicaassistenzatorli.org



P.A. COMPRESORIO DEL RUBICONE ODV

Via Dario Montemaggi
Savignano sul Rubicone - 47039 - FC
Tel. 0541 942100
pubassav@libero.it
www.parubicone.it

RIMINI



P.A. CROCE BLU DI BELLARIA IGEA MARINA

Piazza Falcone Borsellino, 18
Bellaria - Igea Marina - 47814 - RN
Tel. 0541 333222
info@croceblu.rimini.it
www.croceblu.rimini.it



Via Giovanni Papini, 32 - 40128 Bologna
Tel. 051 6347184 - info@anpasemiliaromagna.org

www.anpasemiliaromagna.org

CASA ANPAS